

O‘zbekiston Respublikasi Vazirlar Mahkamasining Qarori

O‘quv asbob-uskunalari va anjomlarining xavfsizligi to‘g‘risidagi texnik reglamentni tasdiqlash haqida

O‘zbekiston Respublikasining “Texnik jihatdan tartibga solish to‘g‘risida”gi Qonuniga muvofiq o‘quv asbob-uskunalari va anjomlarining xavfsizligiga qo‘yiladigan yagona talablarni belgilash maqsadida Vazirlar Mahkamasi **qaror qiladi**:

1. Quyidagilarni nazarda tutuvchi “O‘quv asbob-uskunalari va anjomlarining xavfsizligi to‘g‘risidagi”gi texnik reglament ilovaga muvofiq tasdiqlansin:

O‘quv asbob-uskunalari va anjomlari xavfsizlik talablari, shu jumladan, ishlab chiqish (loyihalash) davrida O‘quv asbob-uskunalari va anjomlari xavfsizligini ta‘minlash, shuningdek, ishlab chiqarish, saqlash va ishlatish vaqtida O‘quv asbob-uskunalari va anjomlarining xavfsizligini ta‘minlash;

O‘quv asbob-uskunalari va anjomlarining muvofiqligini tasdiqlash hamda ularning muvofiqligini deklaratsiya qilish tartibi;

O‘quv asbob-uskunalari va anjomlarining muvofiqlik deklaratsiyasini qabul qilishga asos bo‘ladigan daliliy materiallar, shuningdek, muvofiqlik deklaratsiyasini tasdiqlash tartibi va uning amal qilish muddati, ariza beruvchi tomonidan muvofiqlik deklaratsiyasini va daliliy materiallarni saqlash muddati;

O‘quv asbob-uskunalari va anjomlarini sertifikatlash tartibi, shu jumladan, seriyali ishlab chiqariladigan O‘quv asbob-uskunalari va anjomlarini, respublika hududida ishlab chiqarish korxonalarini jihozlash uchun mo‘ljallangan cheklangan hajmdagi O‘quv asbob-uskunalari va anjomlarini sertifikatlash bosqichlari;

O‘quv asbob-uskunalari va anjomlarini milliy muvofiqlik belgisi bilan tamg‘alash, shu jumladan, O‘zbekiston Respublikasi bozorida mahsulotlarni milliy muvofiqlik belgisi bilan tamg‘a qilish o‘quv asbob-uskunalari va anjomlarini bozorda muomalaga chiqarilgunga qadar amalga oshirilishi.

Texnik reglament rasmiy e‘lon qilingan kundan boshlab olti oy o‘tgandan keyin amalga kiritilsin.

2. Vazirlar Mahkamasining “O‘quv asbob-uskunalari va anjomlarining xavfsizligi to‘g‘risidagi umumiy texnik reglamentni tasdiqlash haqida” 2017-yil 2-iyundagi 345-son qarori olti oydan so‘ng o‘z kuchini yo‘qotgan deb hisoblansin.

3. O‘zbekiston Respublikasi Oliy ta‘lim, fan va innovatsiyalar vazirligi, O‘zbekiston Respublikasi maktabgacha va maktab ta‘limi vazirligi, O‘zbekiston texnik jihatdan tartibga solish agentligi O‘zbekiston Milliy teleradiokompaniyasi bilan birgalikda tasdiqlangan ushbu texnik reglamentning maqsadlari, mazmun va mohiyati, hamda uni qo‘llash tartibi to‘g‘risida aholi, davlat boshqaruvi organlari, tadbirkorlik faoliyati subyektlari keng xabardor qilinishini ta‘minlasin.

4. Mazkur qarorning bajarilishini nazorat qilish O‘zbekiston Respublikasi Oliy ta‘lim, fan va innovatsiyalar vaziri K.A. Sharipov zimmasiga yuklansin.

O‘zbekiston Respublikasining

Bosh vaziri

A. Aripov

O‘quv asbob-uskunalari va anjomlarining xavfsizligi to‘g‘risidagi texnik reglament

1-bob. Umumiy qoidalar

1-§. Maqsadi va qo‘llash sohasi

1. Ushbu o‘quv asbob-uskunalari va anjomlarining xavfsizligi to‘g‘risidagi texnik reglament (keyingi o‘rinlarda — Texnik reglament) inson hayoti va sog‘lig‘ini, mol-mulkini himoya qilish, energiya resurslarini tejash va iste‘molchilarni chalg‘itadigan harakatlarning oldini olish uchun maktabgacha, umumiy o‘rta, o‘rta maxsus, professional va (ixtisoslashtirilgan ta‘lim muassasalaridan tashqari) oliy ta‘lim tashkilotlarida (keyingi o‘rinlarda ta‘lim muassasalari deb yuritiladi) foydalaniladigan o‘quv asbob-uskunalari va anjomlarini ishlab chiqish (loyihalash), ulardan foydalanishda xavfsizlik talablarini belgilaydi.

2. Mazkur texnik reglament 1-ilovada keltirilgan mahsulotlarning turlari bo‘yicha o‘quv maqsadida foydalanilganda qo‘llaniladi.

3. Texnik reglament talablari tibbiyot texnikasi, jihozlari va uskunalari, shuningdek, ta‘lim muassasalarida o‘quv maqsadlarida foydalaniladigan sport anjomlari va uskunalari, 1-ilovada keltirilgan mahsulotlarni boshqa maqsadda foydalanda taalluqli emas.

2-§. Atamalar va ta‘riflar

4. Mazkur texnik reglamentda quyidagi asosiy tushunchalar qo‘llaniladi:

zararli kimyoviy moddalar – mahsulot tarkibida ruxsat etilgan miqdordan ortiq bo‘lgan va foydalanuvchi salomatligiga salbiy ta‘sir ko‘rsatishi mumkin bo‘lgan kimyoviy moddalar;

laboratoriya jihozlari - laboratoriya ishlari uchun mo‘ljallangan o‘quv uskunalari;

o‘quv jihozlari - foydalanuvchilarning amaliy bilim, malaka va ko‘nikmalarini shakllantirish va o‘quv jarayonida foydalanish uchun o‘quv binolarida jihozlangan texnik qurilmalar;

mehnat jarayonlariga o‘qitish uchun o‘quv uskunalari - tartibga solish, o‘lchash, nazorat, shuningdek, buyumlarni tayyorlash uchun mo‘ljallangan o‘quv uskunalari;

o‘quv ko‘rgazmali vositalar - obyektlar va hodisalarni haqiqiy, obrazli (tasvir, nusxa, qolip, rasmlar), sxematik, shartli ko‘rinishlarda (jadval, diagramma, grafiklar) aks ettiruvchi o‘quv anjomlari;

o‘quv anjomlari - foydalanuvchilarning amaliy bilim, malaka va ko‘nikmalarini shakllantirish va o‘quv jarayonida foydalanish uchun o‘quv binolari jihozlangan buyum, narsalar;

ta'lim muassasalarining mebellari - ta'lim muassasalarida o'quv jarayonini tashkil etish uchun mo'ljallangan maxsus mebel shaklidagi o'quv uskunalari;

kimyoviy xavfsizlik - buyumning zararli kimyoviy moddalar to'yinmasi darajasi oshib ketishi natijasida inson sog'lig'iga zarar yetkazish yoki hayotiga tahdid solish bilan bog'liq xavf mavjud bo'lmagan holati.

2-bob. Bozorda muomalaga chiqarish qoidalari

5. O'quv asbob-uskunalari va anjomlari O'zbekiston Respublikasining amaldagi texnik reglament talablariga javob berganda hamda ushbu texnik reglamentning 5-bobida belgilangan tartibda muvofiqligini baholash jarayonlari o'tkazilgandan keyin bozorda muomalaga chiqariladi.

6. Ushbu texnik reglament talablariga muvofiqligi tasdiqlanmagan o'quv asbob-uskunalari va anjomlari, O'zbekiston Respublikasi bozorida muomalaga chiqarilgan mahsulot milliy muvofiqlik belgisi bilan tamg'alanmasligi va muomalaga chiqarilmasligi kerak.

3-bob. Xavfsizlik talablari

§ 1. Umumiy talablar

7. O'quv va ko'rgazmali qurollar kimyoviy xavfsizlik talablariga javob berishi va namunaviy (havo va suv) muhitga Texnik reglamentning 2-ilovasida keltirilgan ko'rsatkichlardan oshib ketadigan miqdorda zararli kimyoviy moddalar chiqarmasligi kerak.

8. Ta'lim muassasalarining mebellari kimyoviy xavfsizlik talablariga javob berishi va havoga Texnik reglament 3-ilovasida keltirilgan ko'rsatkichlardan oshib ketadigan miqdorda zararli kimyoviy moddalar chiqarmasligi kerak.

9. Ta'lim muassasalari mebellari sirtlari qoplamasi, yuvish vositalari va dezinfeksiyalovchi vositalar qo'shilgan holda iliq suv bilan (+40 °C) artib olish imkoniyatini ta'minlashi kerak.

10. Ta'lim muassasalarida (xona havosining 30 % dan 60 % gacha namligida) mebellar sirtidagi elektrostatik maydon kuchlanganligi 15,0 kV/m dan oshmasligi kerak.

11. Ta'lim muassasalari mebellari ishlab chiqarish uchun ishlatiladigan yog'och va yog'och tarkibli materiallarda seziiy-137 ning yo'l qo'yiladigan solishtirma faolligi 300 Bk/kg dan oshmasligi kerak.

12. Ta'lim muassasalari mebellari ishlab chiqarish uchun mineral asosli materiallarda tabiiy radionuklidlarning samarali solishtirma faolligi 370 Bk/kg dan oshmasligi kerak.

13. Ultrabinafsha nurlar ishlatiladigan o'quv jihozlarning tuzilishi inson ko'zlari va terisiga tushish imkoniyatini istisno qilishi kerak.

14. Ultrabinafsha nurlar manbai bo'lgan o'quv uskunalari yaqinida ko'rinadigan joyda Texnik reglamentning 4-ilovasida keltirilgan shaklda xavf to'g'risida "Ehtiyot bo'ling! – Ultrabinafsha nurlanish" ogohlantiruvchi belgisi bo'lishi kerak.

15. Lazer nurlanish manbai bo'lgan o'quv uskunalarida:

lazerlar hosil qilinadigan nurlanishning I yoki II sinf normalari bo'yicha qo'llanishi kerak;

to'liq uzunligi 400-700 nm bo'lgan uzluksiz amalli lazerlardan foydalanilganda lazer nurlanish quvvatiga 1 m·W gacha cheklov o'rnatilishi kerak;
uskunani ulash tuzilmasi lazerni begona shaxs yoqishini istisno qiladigan qurilmaga ega bo'lishi kerak;
lazerning yoqilishi yashil rangli chiroq yonishi bilan uzviy bo'lishi kerak;
lazer nurlari namoyish maydonidan tashqarida tarqalishini istisno qilish uchun himoya ekranlari qo'llanishi kerak;
lazerli xavfli hududga va yuqori kuchlanishli elektr zanjirlariga kirish imkoniyatini istisno qiladigan to'sma ko'zda tutilishi kerak.

16. Lazer nurlanishining manbai bo'lgan uskunaning tanasi ko'zga tashlanadigan joyda, Texnik reglamentning 4-ilovasida keltirilgan shaklda xavf to'g'risida ogohlantiruvchi – “Ehtiyot bo'ling! Lazer nurlanishi” belgisiga ega bo'lishi kerak.

17. O'quv uskunalarini tuzilmasida ishlatiladigan ionlovchi nurlanishning faolligi radiatsiya xavfsizligi normalarining minimal darajadagi faolligiga mos kelishi va 10 mCi dan oshmasligi kerak.

18. Ionlovchi nurlanish manbasini o'z ichiga olgan o'quv jihozlarining tuzilmasi qismlarga ajralmaydigan bo'lishi kerak.

19. Ionlovchi nurlanish manbai bo'lgan o'quv uskunalarini ko'zga tashlanadigan joyda xavf to'g'risida Texnik reglamentning 4-ilovasida keltirilgan shaklda “Ionlashtiruvchi nurlanish” ogohlantirish belgisiga ega bo'lishi kerak.

20. Ta'lim uskunalarini va inventarizatsiyasining shovqin xususiyatlarining ruxsat etilgan qiymatlari muayyan turdagi mahsulotlar uchun texnik hujjatlarda belgilanishi va ushbu hujjatlarda ko'rsatilgan qiymatlardan oshmasligi kerak.

21. Ish paytida laboratoriya jihozlari tovush darajasi (shovqini) 70 dB dan, mehnat jarayonlariga o'qitish paytida o'quv jihozlari tovush darajasi (shovqini) - 82 dB dan oshmasligi kerak.

22. Ultratovushli tebranishlar manbai bo'lgan o'quv uskunalarining tuzilmasi ultratovush ta'siri chegaralanishini ta'minlashi kerak.

23. Ultratovush tebranish manbai bo'lgan o'quv uskunalarini 20-100 kHz oralig'ida - 110 dB dan yuqori darajadagi ovoz bosimini yaratmasligi kerak.

24. Ta'lim uskunalarini va inventarizatsiyasining elektromagnit mosligi darajasi texnik talablarda belgilanishi va ushbu hujjatlarda ko'rsatilgan qiymatlardan oshmasligi kerak.

§ 2. Mexanik xavfsizlikka qo'yiladigan talablar

25. O'quv asbob-uskunalarini va anjomlari tarkibidagi elementlar, agar ulardan funksional maqsadda foydalanilmasa, xavf manbasi hisoblanuvchi g'udurlar, o'tkir burchaklar, qirralar va notekis sirtlarga ega bo'lmasligi kerak.

26. O'quv uskunalarini ish jarayonida quyidagilarni istisno qiladigan himoya vositalariga ega bo'lishi kerak:

odamning harakatlanuvchi elementlar va kesish asboblari bilan aloqada bo'lishi;
kesish asbobining yoki uning elementlarining otilib chiqishi;
ishlov beriladigan yarim mahsulotlarni va chiqindilarni otilib chiqishi;
harakatlanuvchi qismlarni (karetkalar, chanalar, aravalar, ramkalar, stollar, supportlar va boshqalar) belgilangan chegaralardan tashqariga chiqib ketish imkoniyati.

27. O'quv jihozlari uchun himoya vositalari quyidagilarga yo'l qo'ymasligi kerak:
ish joyining yoritilishini kamayishiga;
o'quv jihozlarining harakatlanuvchi qismlari shovqinini oshishiga;
uskunalar tebranishini oshishiga;
zarur bo'lgan joylarda kesish asbobining ishlashini kuzatishga to'sqinlik qilishga;

chiqindilarni yo‘q qilishni qiyinlashtirishga.

Himoya vositalari ishonchli mahkamlangan bo‘lishi kerak, ularni o‘z-o‘zidan chiqib ketishi imkoniyatini istisno qilish kerak.

28. Mehnat jarayonlariga o‘rgatish uchun o‘quv jihozlarining tuzilmasi texnologik sabablarga ko‘ra himoya vositalari bilan qoplanmaydigan harakatlanuvchi qismlar yoki ishlov beriladigan yarim mahsulotlar orqali xodimlarga shikast yetkazish imkoniyatini istisno qilishi kerak.

Kadrlar shikastlanishining potensial xavfini tug‘diruvchi ish jarayonlarini o‘rgatish o‘quv uskunalarning harakatlanuvchi qismlari yaqinida ko‘rinadigan joyda Texnik reglamentning 4-ilovasida keltirilgan shaklda xavf to‘g‘risida “Ehtiyot bo‘ling! – Qo‘llar shikastlanishi mumkin” ogohlantiruvchi belgisi bo‘lishi kerak.

29. Mehnat jarayonlariga o‘rgatish o‘quv uskunalarini ularni ortiqcha yuklanishdan himoya qiluvchi moslamalar va blokirovkalar bilan jihozlangan bo‘lishi kerak.

29. Ilgarilab-orqaga qaytib harakatlanuvchi ishchi qismlarga ega bo‘lgan o‘quv uskunalarini (masalan, shpon uchun qaychi va boshqalar) xodimlarning qo‘llari ish zonasida bo‘lganida qisish mexanizmlarini ishga tushishi va ishchi qismni harakatlantirishni istisno qiladigan qurilmaga ega bo‘lishi kerak, ular ish sikli davomida ikkala qo‘lni bandligini ta‘minlash (ikkala qo‘l bilan boshqarish va b.) yoki xodimlar qo‘llarining ishchi zonaga tushib qolishi imkoniyatini istisno qilish kerak.

Ikki qo‘l bilan boshqaruv qismlari orasidagi masofa kamida 300 mm bo‘lishi kerak.

Ish jarayonining yurishida ikki qo‘lli boshqaruv qismlarining kamida bittasini uzib qo‘yilishi ishchi elementning to‘xtab qolishiga yoki uning dastlabki holatiga qaytishiga olib kelishi kerak.

31. Mehnat jarayonlariga o‘rgatish uchun o‘quv jihozlarining ishchi qismlari, shuningdek, ushlab, mahkamlash, ko‘tarish moslamalari yoki ularning qo‘zg‘atuvchilari ushbu moslamalarning qo‘zg‘atuvchilariga energiya tashuvchi (elektr toki, gidravlik suyuqlik, siqilgan havo va h.k.) to‘liq yoki qisman to‘xtatilganida xavf paydo bo‘lishining oldini olish uchun vositalar bilan jihozlangan bo‘lishi kerak.

32. Boshqaruv qismlarining shakli, o‘lchamlari va sirti va ularga zo‘r berish xodimlar xavfsizligini ta‘minlashi va turli yoshdagi (kichik, o‘rta va katta) o‘quvchilar va o‘qituvchining antropometrik, fiziologik va psixofiziologik xususiyatlariga mos kelishi kerak.

33. Tuzilishi bo‘yicha boshqaruv qismlari quyidagilar bo‘lishi kerak: tugmachalar, tumblerlar, dumaloq tutqichlar, rul va tirgaklar.

34. Har bir boshqaruv qismi, maqsadiga qarab, aniq xarakterli xususiyatga ega bo‘lishi kerak: almashtirish paytida chiqillashi, boshqaruv elementlarining yaxshi ko‘rinadigan ajralib turadigan pozitsiyalari, holatini qotirib qo‘yish, operatsiyani silliq bajarish, zarur bo‘lgan ishqalanish miqdori va bosish kuchi.

Boshqaruv qismlari 1-jadvalda ko‘rsatilgan ranglar bilan belgilanishi kerak.

1-jadval

Ranglari jihatidan boshqaruv elementlariga qo‘yiladigan talablar

Boshqaruv qismlarining vazifasi	Rang berish
Ishga tushirish (yoqish)	Yashil yoki axromatik (qora, kulrang, oq)
To‘xtatish (o‘chirish)	Qizil
Ishga tushirish va to‘xtatishdan boshqa operatsiyalar	Ko‘k yoki axromatik (qora, kulrang, oq), agar oxirgisi birinchi holatda ishlatilmasa

35. Boshqaruv qismlari ularga tegishli bo'lgan boshqariladigan obyektini, uning vazifasi va holatini ("yoqilgan", "o'chirilgan", "harakatlanish", "tormoz" va boshqalarni) ko'rsatadigan, boshqarish qismining berilgan holatiga mos keladigan va (yoki) muayyan holat uchun zarur bo'lgan boshqa ma'lumotlarni taqdim etadigan yozuvlar yoki belgilar bilan ta'minlanishi kerak.

36. Bir xil operatsiyani turli xil postlardan (masalan, masofadan boshqarish va to'g'ridan-to'g'ri ish joyidan boshqarish uchun) amalga oshirish uchun bir nechta boshqarish qismlariga ega bo'lgan mehnat jarayonlariga o'qitish uchun o'quv uskunalarda turli postlardan bir vaqtning o'zida boshqarish imkoniyatini istisno qilish kerak.

37. Mehnat jarayonlariga o'qitish uchun bir nechta favqulodda o'chirish tugmachalariga ega bo'lgan o'quv jihozlarida kuzatish sohasining kengligi yoki chegaralanganligi tufayli qulflash tugmalaridan foydalanish kerak, ular bosilgandan so'ng, bu holatga majburlanmaguncha dastlabki holatiga qaytmaydi.

Faqatgina qo'lda blokirovka olib tashlanganidan keyin kuchlanish bilan ta'minlaydigan quvvat elementlariga ta'sir ko'rsatadigan holatlar uchun tugmachalardan majburiy qaytarmasdan foydalanishga ruxsat beriladi.

38. O'rnatilgan holatda mahkamlangan boshqaruv qismlari ularning holatini va zarur bo'lgan harakat yo'nalishini ko'rsatadigan indikator (ba'zi hollarda shkala bilan ham) bilan jihozlangan bo'lishi kerak.

39. Qo'l bilan qo'zg'atuvchilarning, tutqichlarning, maxoviklarning, pedallarning metall vallari uquv jihozlarning kuchlanish ostidagi qismlaridan ajratilishi va yerga ulash elementi joylashgan o'quv jihozlarining ajralmaydigan qismlari bilan elektr kontaktga ega bo'lishi kerak.

§ 3. Yong'in xavfsizligi talablari

40. O'quv uskunalari va anjomlarining tuzilmasi yong'in xavfsizligini ta'minlashi kerak.

41. Har bir muayyan o'quv uskunalari va anjomlarining texnik va ekspluatatsion hujjatlarida yong'in xavfi ko'rsatkichlari, shuningdek, ular bilan ishlashda yong'in xavfsizligi choralari ko'rsatilishi kerak.

42. Laboratoriya ishlarida foydalaniladigan materiallar va moddalarning saqlash ularning fizik-kimyoviy xossalari va yong'in xavfsizligi talablarini hisobga olgan holda ta'minlanishi kerak. O'zaro ta'siri yong'in yoki portlashga olib kelishi mumkin bo'lgan moddalarni birgalikda saqlashga yo'l qo'yilmaydi.

§ 4. Elektr xavfsizligi talablari

43. Elektr xavfsizligini ta'minlash uchun o'quv uskunalari va ularning qismlari ish paytida xodimlarga elektr toki urishi ehtimolini istisno qiladigan tarzda ishlab chiqilishi kerak.

44. Elektr o'quv uskunalari insonni I, II va III toifadagi elektr toki urishidan himoya qilish uslubiga muvofiq tuzilishi kerak.

45. O'quv uskunalarning elektr ta'minoti simining kesimi maksimal 250 V kuchlanish va tok zichligi 4,2 A/mm² bo'lganida quvvat sarfiga qarab belgilanishi va jadvalda ko'rsatilgan qiymatlardan kam bo'lmasligi kerak.

2-jadval

Maksimal kuchlanishi 250 V va tok zichligi 4,2 A/mm² bo'lgan o'quv uskunalari uchun elektr simining kesimiga qo'yiladigan talablar

Quvvat sarfi, kW	Elektr simining kesimi, mm²
-------------------------	---

0 dan 0,500 gacha	0,50
>> 0,500 >> 0,750	0,75
>> 0,750 >> 1,000	1,00
>> 1,000 >> 1,200	1,20
>> 1,200 >> 1,500	1,50
>> 1,500 >> 1,800	2,00
>> 1,800 >> 2,200	2,50

46. Normal sinov sharoitida izolyatsiya yetarli elektrik chidamlilikka ega bo'lishi kerak va probosiz, kuchlanishi quyidagilardan past bo'lmagan sanoat chastotali tokka bardosh berishi kerak:

500 V - III toifadagi elektr muhofazasi elektr uskunalarning asosiy izolyatsiyasi uchun;

1000 V - boshqa barcha holatlarda asosiy izolyatsiya uchun (o'quv stanoklaridan tashqari - 1500 V);

2750 V - qo'shimcha izolyatsiya uchun;

3750 V - kuchaytirilgan izolyatsiya uchun.

47. 650 V dan yuqori kuchlanishli tok o'tkazuvchi simlarning izolyatsiyasini tang'alash qizil yoki to'q sariq rangga ega bo'lishi kerak, boshqa simlar esa ko'rsatilganlardan farqli rangga ega bo'lishi kerak.

48. Tashqaridan kirish mumkin bo'lgan o'quv uskunalarning tashqi metall qismlari, boshqarish va tartibga solish qismlarining o'qlari korpusga nisbatan kuchlanish ostida bo'lmashligi kerak.

49. Tarmoqdan elektr quvvat oladigan o'quv jihozlari uchun tarmoqqa ulanishning yorug'lik indikatsiyasi nazarda tutilishi kerak.

50. Umumiy quvvat manbai va yuqori kuchlanish (220 V va undan yuqori) alohida yoqilganda, yuqori kuchlanishlarni yoqish qizil signallarga mos kelishi kerak.

51. Elektr tarmog'ining turli nominal kuchlanishiga yoki chastotasiga o'tishga ega bo'lgan o'quv jihozlari elektr tarmog'ining kuchlanishi va chastotasi bilan belgilanishi kerak.

52. Insonni I toifadagi elektr toki urishidan himoya qilish uslubiga oid o'quv jihozlari yerga ulash elementiga ega bo'lishi kerak.

Bunday holda, yerga ulash elementisiz bajarishga va quyidagi turdagi o'quv jihozlarini yerga ulamaslikka ruxsat beriladi:

qo'l yetmas (maxsus vositalardan foydalanmasdan) joylarga, shu jumladan, boshqa mahsulotlar ichiga o'rnatish uchun mo'ljallangan;

faqat yerga ulangan metall konstruksiyalarga o'rnatish uchun mo'ljallangan, agar bu holda tutash sirtlarning barqaror elektr kontakti ta'minlansa;

42 V dan yuqori o'zgaruvchan kuchlanish ostida va 110 V dan yuqori doimiy kuchlanish ostida bo'la olmaydigan qismlar;

o'quv jihozlarining ishlash prinsipi yoki vazifasi bilan ruxsat yetilmaydigan yerga ulanish.

Yerga ulash simini ulash uchun payvandlangan yoki rezbali ulanishlardan foydalanish kerak.

53. Elektrostatik zaryad to'playdigan o'quv jihozlari (masalan: elektrofor mashinasi, yuqori voltli generator) razryad tokini 0,01 A gacha konstruktiv ravishda cheklashi kerak.

Laboratoriya va amaliy ishlar uchun asbob-uskunalar kondensatorlari sig'implarining ruxsat etilgan qiymati 50 V dan yuqori ish kuchlanishida 1×10^{-3} F dan oshmasligi kerak.

54. Elektr tarmog'idan quvvat oladigan va statik elektr to'plagichi bo'lgan o'quv jihozlarida statik zaryadni olib tashlash vositasi va "Ishga kirishishdan oldin zaryadni yo'q qiling" degan ogohlantiruvchi belgi bo'lishi kerak.

§ 5. Xavfsiz ishlatish (foydalanish) bo'yicha talablar

55. Normal iqlim sharoitida ish paytida qizib ketadigan o'quv jihozlarining tashqi elementlari harorati 42 °C dan yuqori bo'lmasligi kerak.

56. Funksional vazifasida 42 °C dan yuqori haroratda teginish mumkin bo'lgan isitish elementlarini nazarda tutadigan o'quv jihozlarining yaqinida ko'rinadigan joyda Texnik reglamentning 4-ilovasida keltirilgan shaklda xavf to'g'risida "Ehtiyot bo'ling! – Kuydirishi mumkin" ogohlantiruvchi belgisi bo'lishi kerak.

Tasodifiy teginish mumkin bo'lgan va 42 °C dan yuqori qiziydigan o'quv jihozlari elementlarining tashqi (himoya) qatlami sirt harorati 55 °C dan oshmasligi kerak.

57. 42 V dan yuqori kuchlanishda ishlaydigan o'quv jihozlarining isitish elektr elementlari yopiq turda bo'lishi kerak.

58. 60 W dan ortiq quvvatga ega isitish elektr asboblari yoqilishi yashil indikatsiyasiga ega bo'lishi kerak.

59. Qorong'i xonada ishlatilishga mo'ljallangan o'quv jihozlari yoritiladigan shkala va boshqaruv qismlariga ega bo'lishi kerak.

60. O'quv jihozlarining tuzilmasi, yopiq ish zonasiga ega bo'lgan jihozlar bundan mustasno, kamida 200 lx bo'lgan yoritilganlik bilan ishlov berish zonasini mahalliy yoritishni ta'minlashi kerak.

Mahalliy yoritish manbai kuchlanishi 42 V dan oshmasligi kerak.

61. O'quv jihozlarini joylashtirishda o'quv mashg'ulotlari va laboratoriya ishlarining xavfsizligi ta'minlanishi kerak.

62. Axborotni namoyish qilish moslamalarini joylashtirish auditoriya va laboratoriya interyerida umumiy signal ma'lumotlarini erkin qabul qilishni ta'minlashi kerak.

63. O'quv jihozlari qismlarining joylashishi va ulanishi yig'ish, tekshirish, sinov va texnik xizmat ko'rsatish ishlari bajarilganida xavfsizlikni ta'minlashi kerak.

64. Portativ o'quv jihozlari stol yoki polning gorizontal yuzasida barqaror bo'lishi kerak va normal holatdan 25° ga og'ganida ag'darilmasligi kerak.

§ 6. Ta'lim muassasalarining mebellariga talablar

65. Bolalar va o'spirinlarning fiziologik rivojlanishining o'ziga xos xususiyatlarini hisobga olgan holda, o'quv jarayonini tashkil etish uchun mo'ljallangan ta'lim muassasalarining mebel buyumlari, Texnik reglamentning 5-ilovasiga muvofiq funksional o'lchamlarga, mexanik mustahkamlik bo'yicha - 6-ilovasiga muvofiq talablarga javob berishi kerak.

4-bob. Ta'lim uskunolari va jihozlarini etiketkalash va qadoqlashga qo'yiladigan talablar

§ 1. Qadoqlashga qo'yiladigan talablar

66. Qadoqlash yuklash-tushirish ishlarida, yig'ish jarayonida (yig'ishda ehtiyoj mavjud jihozlar uchun) tashish va saqlashda o'quv jihozlari va anjomlarining xavfsizligini va tashqi ta'sirlardan (iqlimiy, mexanik) zarur himoya va mahsulotlarga nisbatan qo'yilgan xavfsizlik talablaridan og'maslik ta'minlanishi kerak.

§ 2. Tamg‘alashga qo‘yiladigan talablar

67. Ta‘lim jihozlari va anjomlari tamg‘alanishi O‘zbekiston Respublikasining davlat tilida bayon etilishi va quyidagi majburiy ma‘lumotlarni o‘z ichiga olishi kerak:

nomi;

mo‘ljallanganligi;

ishlab chiqaruvchi mamlakat;

ishlab chiqaruvchining yoki sotuvchining yoki ishlab chiqaruvchi tomonidan vakolat berilgan shaxsning nomi;

ishlab chiqaruvchining yoki sotuvchining yoki ishlab chiqaruvchi tomonidan vakolat berilgan shaxsning joylashgan joyi (pochta manzili);

savdo belgisi (agar mavjud bo‘lsa);

ishlab chiqarilgan sanasi;

ta‘lim muassasi yoki ta‘lim jarayonida foydalanishga mo‘ljallanganligi haqida ma‘lumot.

Shu bilan birga, bolalar va o‘quvchilar stollari va stullari, partalari, chet tili kabinetlari uchun stollar, shuningdek, laboratoriya stollari tamg‘alanishida qo‘shimcha ravishda kasr ko‘rinishida identifikatsiya ma‘lumotlari bo‘lishi kerak, ularning suratida bo‘y raqami ko‘rsatiladi, maxrajda - Texnik reglamentning 5-ilovasida keltirilgan bolalar yoki o‘quvchilarning o‘rtacha balandligi ko‘rsatiladi.

Tamg‘alanishini boshqa tillarda takrorlanishiga ruxsat beriladi.

68. O‘quv jihozlari va anjomlarini markalash mahsulotga yoki yorliqqa, mahsulotning qadoqlariga, mahsulot guruhining qadoqlariga yoki varaqasiga qo‘llaniladi. Markalash ishonchli, o‘qilishi oson va tekshirish va identifikatsiyalash uchun qulay bo‘lishi kerak.

69. Bolalar va o‘quvchilar stollari va stullari, partalari, chet tili kabinetlari uchun stollar, shuningdek, laboratoriya stollarining tashqi ko‘rinadigan sirtlariga Texnik reglamentning 5-ilovasida keltirilgan, kamida 10 mm diametrli doira yoki gorizontal chiziqlar 10x15 mm ko‘rinishida qo‘shimcha ravishda rangli tamg‘alash qo‘llaniladi.

Rangli tamg‘alanishini qo‘llash usuli uning uzoq muddatli saqlanishini ta‘minlashi kerak. O‘zi yopishadigan asos bilan bosib chiqarib tayyorlangan rangli tamg‘alanishini qo‘llashga ruxsat beriladi.

5-bob. O‘quv asbob-uskunalari va anjomlarining muvofiqligini baholash

1-§. O‘quv asbob-uskunalari va anjomlarini identifikatsiya qilish

70. O‘quv asbob-uskunalari va anjomlari identifikatsiya qilinadi. Ularning tavsiflari Texnik reglamentning 67-bandida ko‘rsatilgan ma‘lumotlar bilan bir xilligini ta‘minlash yo‘li bilan identifikatsiya qilinadi.

71. O‘quv asbob-uskunalari va anjomlari quyidagilar tomonidan identifikatsiya qilinadi:

O‘zbekiston Respublikasi hududida muomalaga chiqargan ishlab chiqaruvchi (sotuvchi);

sertifikatlashtirish organlari — mahsulotning muvofiqligini baholash va tasdiqlash maqsadida;

davlat nazorati organlari — Texnik reglament talablariga muvofiqligini tekshirish maqsadida.

2-§. O‘quv asbob-uskunalari va anjomlarining muvofiqligini tasdiqlash

72. O'quv asbob-uskunalari va anjomlari mazkur Texnik reglamentning talablariga muvofiqligi, muvofiqlikni deklaratsiya qilish yoki sertifikatlash shakllarida tasdiqlanadi.

73. Majburiy tartibda muvofiqligi baholanishi lozim bo'lgan o'quv asbob-uskunalari va anjomlari ro'yxati mazkur Texnik reglamentga 1-ilovada keltirilgan.

74. Mazkur Texnik reglamentda keltirilgan majburiy tartibda muvofiqligi deklaratsiya qilinadigan o'quv asbob-uskunalari va anjomlari ariza beruvchining ixtiyoriga ko'ra sertifikatlashtirish shaklida o'tkazilishi mumkin.

75. O'quv asbob-uskunalari va anjomlarining muvofiqligi quyidagi sxemalarning biri bo'yicha deklaratsiya qilish yo'li bilan tasdiqlanadi:

1D sxema — turkum ishlab chiqarilgan o'quv asbob-uskunalari va anjomlari uchun ariza beruvchining o'z dalillariga asoslanib muvofiqlikni e'lon qilishda qo'llaniladi. Bunda ariza beruvchi ishlab chiqaruvchi yoki u tomondan vakolat berilgan yuridik shaxs hisoblanadi;

2D sxema — yagona (bitta) o'quv asbob-uskunalari va anjomlari uchun yoki uning to'pi uchun ariza beruvchining o'z dalillari asosida muvofiqlikni e'lon qilishda qo'llaniladi. Bunda ariza beruvchi ishlab chiqaruvchi (u tomondan vakolat berilgan yuridik shaxs) yoki sotuvchi (import qiluvchi) hisoblanadi;

3D sxema — turkum ishlab chiqarilgan o'quv asbob-uskunalari va anjomlari uchun sinov laboratoriyasi ishtirokida olingan dalillar va ariza beruvchining o'z dalillari (agar mavjud bo'lsa) asosida muvofiqlikni deklaratsiya qilishda qo'llaniladi. Bunda ariza beruvchi ishlab chiqaruvchi yoki u tomondan vakolat berilgan yuridik shaxs hisoblanadi;

4D sxema — yagona (bitta) o'quv asbob-uskunalari va anjomlari uchun yoki uning to'pi uchun sinov laboratoriyasi ishtirokida olingan dalillar va ariza beruvchining o'z dalillari (agar mavjud bo'lsa) asosida muvofiqlikni deklaratsiyalashda qo'llaniladi. Bunda ariza beruvchi ishlab chiqaruvchi (u tomondan vakolat berilgan yuridik shaxs) yoki sotuvchi (import qiluvchi) hisoblanadi.

76. Muvofiqlik to'g'risidagi deklaratsiya Vazirlar Mahkamasining 2024 yil 14 avgustdagi 502-son qarori bilan tasdiqlangan Xavf darajasi yuqori bo'lmagan mahsulotlarning muvofiqligini deklaratsiyalash yo'li bilan tasdiqlash tartibi to'g'risidagi nizom talablariga muvofiq rasmiylashtiriladi.

77. O'quv asbob-uskunalari va anjomlarining ushbu Texnik reglament talablariga sertifikatlashtirish orqali muvofiqligi quyidagi sxemalar asosida baholanadi:

1S sxema — turkum ishlab chiqariladigan o'quv asbob-uskunalari va anjomlarini sertifikatlashtirishda qo'llaniladi. Bunda ariza beruvchi ishlab chiqaruvchi (ishlab chiqaruvchi vakolatlagan shaxs) hisoblanadi va sertifikatlangan mahsulotlarni muvofiqlik belgisi bilan tamg'alanishini ta'minlaydi;

3S sxema — o'quv asbob-uskunalari va anjomlarini to'pi uchun qo'llaniladi. Bunda ariza beruvchi ishlab chiqaruvchi (ishlab chiqaruvchi vakolatlagan shaxs) yoki sotuvchi (import qiluvchi) hisoblanadi va sertifikatlangan mahsulotlarni muvofiqlik belgisi bilan (import qilingan mahsulotlar ariza beruvchiga qulay shaklda) tamg'alanishini ta'minlaydi;

4S sxema — yagona (bitta) o'quv asbob-uskunalari va anjomlari uchun Texnik reglamentda belgilangan sinov va o'lchash jarayonida ushbu buyumga putur yetkazilmasa

qo'llaniladi. Bunda ariza beruvchi ishlab chiqaruvchi (ishlab chiqaruvchi vakolatlagan shaxs) yoki sotuvchi (import qiluvchi) hisoblanadi.

78. Muvofiqlik sertifikat Vazirlar Mahkamasining 2024 yil 14 avgustdagi 502-son qarori bilan tasdiqlangan mahsulotlarni sertifikatlashtirish tartibi to'g'risidagi nizom talablariga muvofiq rasmiylashtiriladi.

6-bob. Texnik reglament talablariga rioya etilishi bo'yicha davlat nazorati

79. Texnik reglament talablariga rioya qilish bo'yicha davlat nazoratini O'zbekiston Respublikasi Oliy ta'lim, fan va innovatsiyalar vazirligi, O'zbekiston Respublikasi maktabgacha va maktab ta'limi vazirligi, O'zbekiston texnik jihatdan tartibga solish agentligi va uning hududiy organlari, shuningdek, boshqa maxsus vakolatli davlat organlari tomonidan o'z vakolatlari doirasida amalga oshiradi.

7-bob. O'tish davri

80. Texnik reglament amalga kiritilgan paytdan boshlab, O'zbekiston Respublikasi hududida amalda bo'lgan va o'quv asbob-uskunolari va anjomlariga xavfsizlik talablarini belgilaydigan, texnik jihatdan tartibga solish sohasidagi normativ hujjatlar Texnik reglamentga muvofiqlashtirilguniga qadar texnik reglamentga zid bo'lmagan qismlari yuzasidan qo'llaniladi.

Ushbu Texnik reglament kuchga kirgunga qadar o'quv asbob-uskunolari va anjomlariga olingan sanitariya-epidemiologik xulosalar va muvofiqlik sertifikatlari ushbu sertifikatlarda belgilangan muddat davomida amal qilishda davom etadi.

8-bob. Texnik reglament talablari buzilganligi uchun javobgarlik

81. Ushbu Reglamentni qo'llashda yuzaga keladigan nizolar qonunchilik hujjatlarida belgilangan tartibda hal etiladi.

82. Texnik reglament talablari buzilishida aybdor bo'lgan shaxslar O'zbekiston Respublikasi qonun hujjatlariga muvofiq javob beradilar.

O‘quv asbob-uskunalari va
anjomlarining xavfsizligi to‘g‘risidagi
texnik reglamentga
1-ilova

Ushbu texnik reglament bilan tartibga solinuvchi mahsulotlarning turlari bo‘yicha Kod
TIF TN klassifikatorlari

	Jihoz nomi	Kod TIF TN
1.	“Maxsus o‘quv dasturlar” bilan ta‘minlangan noutbuk (kompyuter) (namoyish yoki dars tajriba uchun)	8504 40 300
2.	“Sensorli sintezator” o‘yini	8519 30 000 0
3.	Avtomat mikropipetka (namoyish yoki dars tajriba uchun)	9018 90 500 9
4.	Avtomobil ko‘rinishidagi segen doskasi	9403 30 190 0
5.	Bir qutbli va ikki qutbli pereklyuchatellar to‘plami (namoyish yoki dars tajriba uchun)	8536 50
6.	Bo‘y o‘lchagich (namoyish yoki dars tajriba uchun)	9017 80 100 0
7.	Bolalar adabiyoti uchun javon	9403 30 990 0
8.	Bolalar krovati	9403 20 800 0
9.	Bolalar massaj kreslolari	9402 90 000 0
10.	<u>Bolalar o‘tirg‘ichi (pufik)</u>	9401 80 000
11.	Bolalar stol stuli	9403 30 190 0
12.	Dars stol va stuli	9403105100
13.	Charxlash dastgohi (namoyish yoki dars tajriba uchun)	8207 60 500 0
14.	Chastotamer (namoyish yoki dars tajriba uchun)	9030 39 000 9
15.	Chizmalar taxtasi	9403 30 910 0
16.	Dazmol va dazmollash taxtasi (namoyish yoki dars tajriba uchun)	9403 30 910 0
17.	Distillyator (suv haydash asbobi) (namoyish yoki dars tajriba uchun)	8421 21 000
18.	Doska (devorga osish uchun)	9403 30 910 0
19.	DVD-pleyer (namoyish yoki dars tajriba uchun)	8521 90 000 9
20.	Elektr kolba isitgich (namoyish yoki dars tajriba uchun)	8514 40 000 0
21.	Elektr va magnit maydon spektrini namoyish qilish uchun model	9030100000
22.	Elektrodrel (namoyish yoki dars tajriba uchun)	8467219900
23.	Elektrofor mashina (namoyish yoki dars tajriba uchun)	8543 30 000 0
24.	Elektroliz bo‘yicha to‘plam (namoyish yoki dars tajriba uchun)	9027200000
25.	Elektrometr (to‘plamlari bilan) (namoyish yoki dars tajriba uchun)	9030 31 000 0
26.	Elektron doska	8537 10 100 0
27.	Elektron laboratoriya tarozisi (namoyish yoki dars tajriba uchun)	8423 10 900 0
28.	Elektron tarozi (namoyish yoki dars tajriba uchun)	8423 10 900 0
29.	Elektrotexnika va elektronika bo‘yicha mobil laboratoriya to‘plami “Elektr-2”	9030 31 000 0
30.	Evdimetrl asbobi (namoyish- dars tajriba uchun)	9027 10 900 0

31.	Fizika laboratoriyasi stoli	9403 30 190 0
32.	Fluoressensiya bo'yicha namoyishli to'plami	8456
33.	Fotometriya qonunlarini o'rganish uchun laboratoriya qurilmasi	9027 30 000 0
34.	Galogen va galogenidlar sintezi uchun jihoz (pribor) (namoyish yoki dars tajriba uchun)	2812
35.	Gaz qonunlarini o'rgatuvchi jihoz	9026 10
36.	Ikki tomonlama magnitli doska	9403 30 990 0
37.	Interfaol doska	8528 71 150 0
38.	Ish stoli (o'qituvchi va laborant uchun)	9403 30 190 0
39.	Iskanjali chilangarlik stoli (oyoq osti tagli bilan) (namoyish yoki dars tajriba uchun)	9403 30 910 0
40.	Iskanjali duradgorlik stoli (oyoq osti tagli bilan) (namoyish yoki dars tajriba uchun)	9403 30 910 0
41.	Issiqdan izolyatsiya (muhofaza) qilingan keramik plita (namoyish yoki dars tajriba uchun)	8546 20 000 0
42.	Jalyuzilar (namoyish yoki dars tajriba uchun)	3925 30 000 0
43.	Javon (o'quv xonalasida buyumlarni saqlash maqsadida)	9403 30 910 0
44.	Javon-stellaj (asbob-uskunalar uchun)	9403 30 990 0
45.	Jurnal stoli	9403 30 110 0
46.	Kafedra stoli (kitob tarqatish uchun)	9403 30 190 0
47.	Kalorimetr (jismlar to'plami bilan)	9027 80
48.	Kamerali mikroskop (mikroskop SSD) (namoyish yoki dars tajriba uchun)	9011
49.	Katalog uchun javon	9403 30 990 0
50.	Kimyo xonasi uchun elektr jihozlar to'plami (KEX)	9027
51.	Kimyoviy idishlarni quritish taxtasi (namoyish yoki dars tajriba uchun)	9403 30 990 0
52.	Kimyoviy moddalarni saqlovchi maxsus (temir) Javon (namoyish yoki dars tajriba uchun)	9403 30 990 0
53.	Kitob javon (ko'rgazmali qurollar uchun)	9403 30 990 0
54.	Kitoblar uchun stellaj (bir yoki ikki tomonlama)	9403 30 990 0
55.	Kiyim javoni (dars xonasida o'g'il va qiz bolalar uchun)	9403 30 990 0
56.	Ko'rgazma doskasi (ko'rgazmali plakatlar uchun)	9403 30 910 0
57.	Ko'rgazma uchun shakllar va ularga doska	9403 30 910 0
58.	Ko'zguli tumba (dars xonasi uchun)	9403 30 990 0
59.	Kompyuter stoli (dars xonasi uchun)	9403 30 190 0
60.	Kompyuter uchun TV-tyuner (o'quv jarayonida teleko'rsatuvlarni ko'rish uchun)	8528 71 200 0
61.	Konditsioner (namoyish yoki dars tajriba uchun)	8415 10 100 0 8415 10 900 0
62.	Laboratoriya induktivlik g'altagi (namoyish yoki dars tajriba uchun)	8504
63.	Laboratoriya mikroskopi (namoyish yoki dars tajriba uchun)	9011
64.	Laboratoriya rezistorlari (namoyish yoki dars tajriba uchun)	8533 29 000 0
65.	Laboratoriya spektroskopi (namoyish yoki dars tajriba uchun)	9027 50 000 0
66.	Logoped uchun ish stoli (ta'lim muassasalari uchun)	9403 30 190 0

67.	Magnit maydonida ramkaning aylanishini namoyish qiluvchi asbob (namoyish yoki dars tajriba uchun)	8519 81 250 0
68.	Majlis stoli (ta'lim muassasalari uchun)	9403 30 190 0
69.	Mashg'ulotlar uchun interaktiv doska	8528 72
70.	Mashg'ulotlar uchun katta magnitli doska	9403 30 990 0
71.	Mikrofon, karnay, ovoz kuchaytirgich (dars xonasi uchun)	8518 10 950 0
72.	Minbar (dars xonasi uchun)	9403 30 190 0
73.	Mo'rili javon (dars xonasi uchun)	9403 30 990 0
74.	Modulli tetrislar (namoyish yoki dars tajriba uchun)	8529 90 650 0
75.	Multimetr (namoyish yoki dars tajriba uchun)	9030 32 000
76.	Musiqa rahbari uchun stul (dars xonasi uchun)	9401 69 000 0
77.	Namoyishli difraksion panjara	9012 10 900 0
78.	O'qituvchi stoli	9403 30 190 0
79.	O'qituvchi uchun qo'shimcha stol (pristavki)	9403 30 190 0
80.	O'qituvchi uchun tajriba stoli	9403 10 580
81.	O'qituvchi va laborant uchun ish stoli	9403 30 190 0
82.	O'quvchi stoli va stuli (1 dona stol, 2 dona stul)	9403 30 190 0
83.	O'zgarmas tok ampermetri (namoyish yoki dars tajriba uchun)	9030 31 000 0
84.	O'zgarmas tok voltmetri (namoyish yoki dars tajriba uchun)	9030 31 000 0
85.	O'zgaruvchan sig'imli kondensator (namoyish yoki dars tajriba uchun)	8532 30 000 0
86.	O'zgaruvchan tok ampermetri (namoyish yoki dars tajriba uchun)	9030 31 000 0
87.	O'zgaruvchan tok milliampermetri (namoyish yoki dars tajriba uchun)	9030 31 000 0
88.	O'zgaruvchan tok voltmetri (namoyish yoki dars tajriba uchun)	9030 31 000 0
89.	Og'zaki nutqni rivojlantirish uchun "Paletto" audio paneli (ta'lim muassasalari uchun)	8543 70 900 9
90.	Ovoz chiqargich (dinamik) (dars xonasi uchun)	8543 70 900 1
91.	Ovoz kuchaytirgich (dars xonasi uchun)	8518 40 800 0
92.	Pianino (namoyish yoki dars tajriba uchun)	9201 10
93.	Planshet (namoyish yoki dars tajriba uchun)	8504 40 300
94.	Proyektor (namoyish yoki dars tajriba uchun)	9008 10 000 0
95.	Proyektor uchun ekran (namoyish yoki dars tajriba uchun)	9008 90 000 0
96.	Psixolog stoli (ta'lim muassasalari uchun)	9403 30 190 0
97.	Pult (nota uchun) (namoyish yoki dars tajriba uchun)	8537
98.	Qarshiliklar magazini (namoyish yoki dars tajriba uchun)	9033 00 000 0
99.	Qoplovchi oynalar to'lami (namoyish yoki dars tajriba uchun)	7007 19
100.	Quyosh bateriyalari (namoyish yoki dars tajriba uchun)	701 30 000 0
101.	Rangdor kinetik qumli stol (qum bilan) (ta'lim muassasalari uchun)	9403 30 190 0
102.	Raqamli o'quv termometri (namoyish yoki dars tajriba uchun)	9025 19
103.	Sekundomer (namoyish yoki dars tajriba uchun)	9101190000
104.	Shaxsiy magnit doskalar (namoyish yoki dars tajriba uchun)	9403 30 990 0
105.	Sinf doskasi (bir tabaqali va uch tabaqali)	9403 30 990 0

106.	Soat (namoyish yoki dars tajriba uchun)	9106 90 000 0
107.	Statsionar DVD-magnitola (namoyish yoki dars tajriba uchun)	8521 90 000 1
108.	Stol-parta (tarbiyachi uchun)	9403 30 190 0
109.	Stul (tarbiyachi uchun)	9401 69 000 0
110.	Surdopedagog uchun ish stoli (ta'lim muassasalari uchun)	9403 30 190 0
111.	Surilma laboratoriya reostati (namoyish yoki dars tajriba uchun)	8533 40 900 0
112.	Taburet (ta'lim muassasalari uchun)	9403 30 990 0
113.	Tadqiqot uchun mikroskop to'plami (namoyish yoki dars tajriba uchun)	9011 80 000 0
114.	Teleskop (namoyish yoki dars tajriba uchun)	9005 80 000 0
115.	Televizor (namoyish yoki dars tajriba uchun)	8528 72 200 9
116.	Televizor uchun tumba (podstavka) (dars xonasi uchun)	9403 30 990 0
117.	Tifloped ish stoli (ta'lim muassasalari uchun)	9403 30 190 0
118.	Tikuv mashinasi (qo'l boshqaruvi, elektr boshqaruvi, oyoqda boshqariluvchi) (namoyish yoki dars tajriba uchun)	8452 29 000 0
119.	To'shak (Matras) (ta'lim muassasalari uchun)	9404 10 000 0
120.	Transformator (namoyish yoki dars tajriba uchun)	8504 31 290 0
121.	Turli quvvatli cho'g'lanma lampalar (namoyish yoki dars tajriba uchun)	8539 10 000 9
122.	Uch o'rinli kreslo (dars xonasi uchun)	9403 30 190 0
123.	Vakuimli nasos (namoyish yoki dars tajriba uchun)	8414 10 250 0
124.	Videoprojektor (namoyish yoki dars tajriba uchun)	8528 61 000 0
125.	Muzlatkich (xolodilnik) (namoyish yoki dars tajriba uchun)	8418 10 800 1
126.	Yarim o'tkazgichlar xossalari o'rganuvchi to'plam (rezistor, termorezistor, fotorezistor, fotodiod, diod, tranzistor) (namoyish yoki dars tajriba uchun)	9027 80 170 0
127.	Yarim yumshoq stul (dars xonasi uchun)	9401 71 000
128.	Metal karksadan yumshoq qoplamasiz stul (dars xonasi uchun)	9401790009

O'quv asbob-uskunalari va
anjomlarining xavfsizligi to'g'risidagi
texnik reglamentga
2-ilova

O'quv ko'rgazmali qurollariga kimyoviy xavfsizlik talablari

Zararli moddalarning nomi	Suv muhitida	Havoda
	normativ, mg/dm ³ , ortiq emas	normativ, mg/dm ³ , ortiq emas
Fenol	0,05	0,003
Formaldegid	0,1	0,003
Qo'rg'oshin	0,03	Aniqlanmaydi
Rux	1,0	Aniqlanmaydi
Margimush	0,05	Aniqlanmaydi
Xrom (III, IV)	jami 0,1	Aniqlanmaydi

O'quv asbob-uskunalari va
anjomlarining xavfsizligi to'g'risidagi
texnik reglamentga
3-ilova

Ta'lim muassasalarida mebellarning kimyoviy xavfsizligiga qo'yiladigan talablar






Uchuvchan kimyoviy moddalarning nomi	Maksimal ruxsat etilgan konsentratsiya (MRK), mg/m ³ , ortiq emas *
Ammiak	0,04
Butilasetat	0,1
Vinilasetat	0,15
Dibutilftalat **	0,05
Dioktilftalat **	0,05
Metanol	0,5
Stirol	0,002
Formaldegid	0,01
Fenol	0,003
Etilasetat	0,1

Izohlar:

* Mebeldan chiqadigan nazorat qilinadigan uchuvchan kimyoviy moddalar ro'yxati ishlatilgan materiallarning kimyoviy tarkibiga qarab belgilanadi.

** Baholash MRK yo'qligida foydalaniladigan polimer materiallaridan ruxsat etilgan chiqarish darajasiga qarab amalga oshiriladi.

Xavfni ogohlantiruvchi belgilar

Belgining ko'rinishi	Tavsifi / joylashishi
 <p>Ehtiyot bo'ling! Ultrabinafsha nurlanish</p>	Sariq fonda; ramz va kontur qora. Ultrabinafsha nurlanish mavjud bo'lgan asbob-uskunalarda, jihozlar tarkibiy qismlari, qopqoqlar va eshiklarda qo'yiladi
 <p>Ehtiyot bo'ling! Lazer nurlanish</p>	Sariq fonda; ramz va kontur qora. Lazer nurlanishi mavjud bo'lgan xonalarning eshiklarida, uskunalarda, asboblarda va boshqa joylarda qo'yiladi
 <p>Ehtiyot bo'ling! Ionlashgan nurlanish</p>	Sariq fonda; ramz va kontur qora. Ionlashtiruvchi nurlanish mavjud bo'lgan xonalarning eshiklarida, uskunalarda, asboblarda va boshqa joylarda qo'yiladi
 <p>Ehtiyot bo'ling! Qo'llar shikastlanishi mumkin</p>	Sariq fonda; ramz va kontur qora. O'rnatish joyi (qurilma) va foydalanish uchun tavsiyalar. Qo'l jarohatini olish mumkin bo'lgan jihozlar, jihozlar tarkibiy qismlari, qopqoqlar va eshiklarda qo'yiladi
 <p>Ehtiyot bo'ling! Kuydirishi mumkin</p>	Sariq fonda; ramz va kontur qora. Elementlari isishi mumkin bo'lgan jihozlar, jihozlar tarkibiy qismlari, qopqoqlar va eshiklarda qo'yiladi

Ta'lim muassasalarida mebellarning funksional o'lchamlariga qo'yiladigan talablar

1-bob. Maktabgacha ta'lim muassasalarida o'quv jarayonini tashkil etishga mo'ljallangan stol va stullarning funksional o'lchamlariga qo'yiladigan talablar

1. Maktabgacha ta'lim muassasalarida o'quv jarayonini tashkil etishga mo'ljallangan stollar va stullar (keyingi o'rinlarda - bolalar stollari va stullari) beshta o'sish guruhiga va 1-jadvalga muvofiq 00 dan 3 gacha bo'lgan mebel o'sish raqamlarining mos keladigan sonlariga bo'linadi.

1-jadval

Bolalar stollari va stullarini o'sish guruhlariga bo'linishi va o'sish raqamlarining mos keladigan sonlari

O'sish guruhi, mm	O'rtacha balandlik, mm	Stol va stullarning o'sish raqamlari	Tamg'alash rangi
850 gacha	750	00	Qora
850 dan 1000 gacha	900	0	Oq
1000 dan 1150 gacha	1050	1	To'q sariq
1150 dan 1300 gacha	1200	2	Siyohrang
1300 dan ortiq	1350	3	Sariq

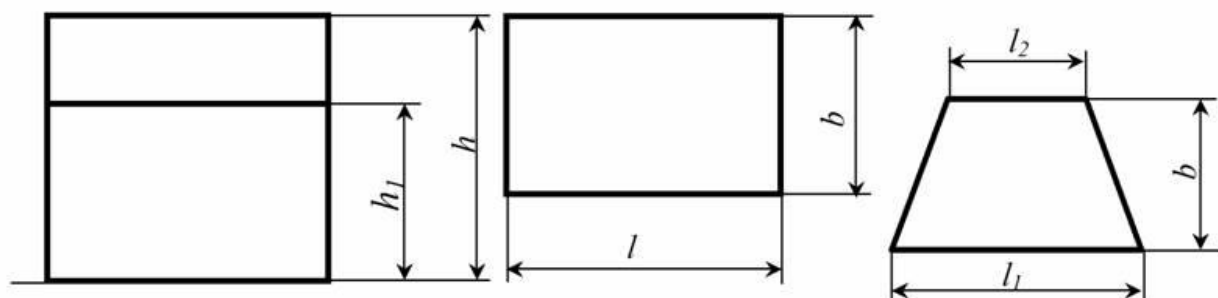
2. Bolalar stollarining funksional o'lchamlari 2-jadvalda ko'rsatilgan talablarga javob berishi kerak.

2-jadval

Bolalar stollarining funksional o'lchamlariga qo'yiladigan talablar

1-rasmga muvofiq bolalar stollarining funksional o'lchamlari nomi	Bolalar stollarining o'sish raqamlari va o'lchamlari, mm				
	00	0	1	2	3
Stol ustining uzunligi, l :					
to'rt o'rinli	700	700	700	-	-
ikki o'rinli	-	-	1200	1200	1200
bitta o'rinli	600	600	600	600	600
Trapezoidal stol ustining uzunligi:					
l_1	900	900	900	1100	1100
l_2	450	450	450	520	520
Stol ustining kengligi, b :					
to'rt o'rinli	700	700	700	-	-
ikki o'rinli	-	-	450	450	450
bitta o'rinli	450	450	450	450	450
Trapezoidal stol ustining kengligi, b	450	450	450	500	500
Ishchi tekisligining balandligi, h	340	400	460	520	580

Poldan stol usti ostidagi chiqadigan konstruksiyaning pastki chetigacha bo'lgan masofa, h_1 , kam bo'lmasligi kerak	270	310	350	410	470
---	-----	-----	-----	-----	-----



1-rasm. Bolalar stoli chizmasi.

3. Ikki kishilik bolalar stolining ustki qismida uni 7 dan 12 gradusgacha egish imkonini beradigan moslama bo'lishi mumkin. Ustki qismini gorizontol holatdan qiyalik holatiga o'tkazilganda stol balandligining o'tirgan tomondan pasayishi 10 mm dan oshmasligi kerak.

4. Bolalar stullarining funksional o'lchamlari 3-jadvalda ko'rsatilgan talablarga javob berishi kerak.

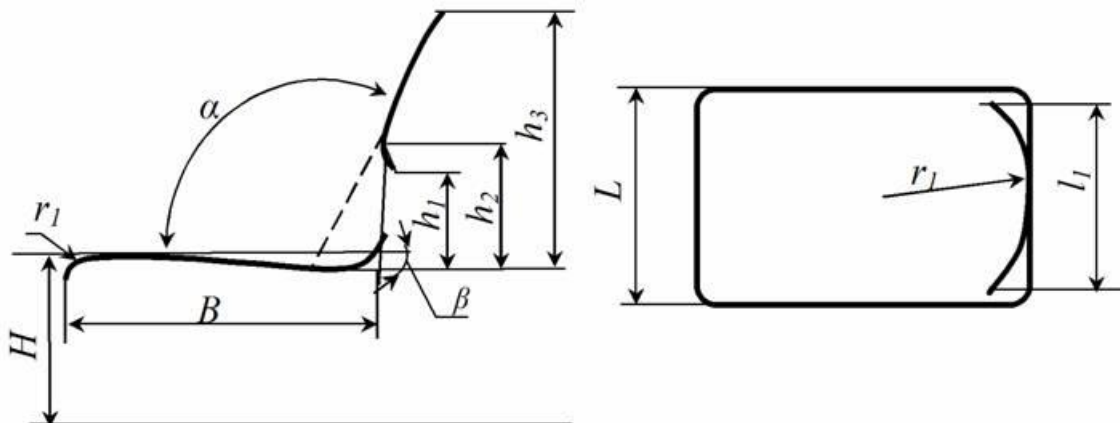
3-jadval

Bolalar stullarining funksional o'lchamlariga qo'yiladigan talablar

2-rasmga muvofiq bolalar stullarining funksional o'lchamlari nomi.	Bolalar stullarining o'sish raqamlari va o'lchamlari, mm				
	00	0	1	2	3
O'rindiqlik balandligi, N	180	220	260	300	340
O'rindiqlik kengligi, L , kam emas	210	230	250	270	290
O'rindiqlik chuqurligi *, B , kam emas	200	230	260	290	330
O'rindiqlik ustidagi suyanchiqning pastki chetining balandligi, h_1	90	100	120	130	150
O'rindiqlik ustidagi suyanchiqning yuqori chetining balandligi, h_3 , ortiq emas	190	220	250	280	310
Suyanchiqning egilish chizig'i balandligi, h_2 , ortiq emas	130	140	160	170	190
Suyanchiqning kengligi, l_1 , kam emas	180	200	240	240	250
O'rindiqlikning oldingi chetining egrilik radiusi, r	20 – 50				
O'rindiqlikning qiyalanish burchagi, β , graduslarda	0 – 4				
Suyanchiqning qiyalanish burchagi, α , graduslarda	95 – 108				

Izohlar: * O‘rindiqlarning chuqurligi o‘rindiqlarning old chetidan suyanchiq‘i bilan kesishish chizig‘igacha yoki suyanchiqning egilish nuqtasidan o‘tadigan vertikal chiziq bilan o‘lchanadi.

** Profilsiz suyanchiqqa ruxsat beriladi.



2-rasm. Bolalar stuli chizmasi

5. Bolalar stullari o‘rindiqlarining chuqurligi kamida 10 mm bo‘lishi kerak va minimal o‘rindiqlarining chuqurligining orqa 2/3 qismini egallashi kerak. Eng chuqur qismi o‘rindiqlarning old chetidan minimal chuqurlikning 3/4 nuqtasida bo‘lishi kerak. Orqa tarafga 3° ga egilishi mumkin bo‘lgan suyanchiqqa ruxsat beriladi.

Poldan oldingi sargagacha (stul oyoqlarini ulagichi) yoki pronojkagacha masofa stol o‘rindiqlarining balandligidan kamida 0,75 bo‘lishi kerak.

6. Bolalar stollarining ishchi sirtlari jilosiz yoki biroz yaltiraydigan, shaffof emas, och rangdagi qoplamaga ega bo‘lishi kerak. Stol va stullarni qoplash uchun ishlatiladigan materiallar past issiqlik o‘tkazuvchanligiga ($0,46 \text{ W/m}^2$ dan oshmasligi kerak), iliq suvga, yuvish va dezinfeksiyalash vositalariga chidamli bo‘lishi kerak.

2-bob. O‘rta maxsus, professional ta‘lim muassasalarida o‘quv jarayonini tashkil etishga mo‘ljallangan stol va stullarning funksional o‘lchamlariga qo‘yiladigan talablar.

7. O‘rta maxsus, kasb-hunar ta‘limi muassasalarida o‘quv jarayonini tashkil etishga mo‘ljallangan stol va stullar (keyingi o‘rinlarda - o‘quv stollari va stullari) beshta o‘rish guruhiga va 4-jadvalga muvofiq 1 dan 6 gacha bo‘lgan mebel o‘rish raqamlarining mos keladigan sonlarga bo‘linadi.

4-jadval

O‘quv stollari va stullarini o‘rish guruhlariga bo‘linishi va o‘rish raqamlarining mos keladigan sonlari

O‘rish guruhi, mm	O‘rtacha balandlik, mm	Stol va stullarning o‘rish raqamlari	Tamg‘alash rangi
1000 dan 1150 gacha	1050	1	To‘q sariq
1150 dan 1300 gacha	1200	2	Siyohrang
1300 dan 1450 gacha	1350	3	Sariq
1450 dan 1600 gacha	1500	4	Qizil
1600 dan 1750 gacha	1650	5	Yashil

1750 dan ortiq	1800	6	Moviy
----------------	------	---	-------

8. Ta'lim muassasalarida o'quv stollari ikki tipdagi bir yoki ikki kishilik stollardan foydalanish mumkin:

I - doimiy parametrlarga ega stollar;

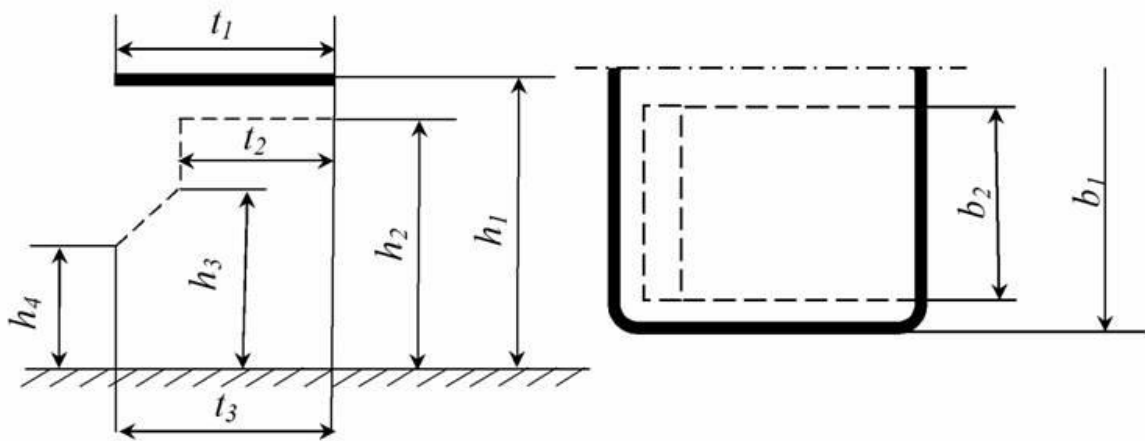
II - sozlanuvchi parametrlarga ega stollar.

9. O'quv stollarining funksional o'lchamlari 5-jadvalda ko'rsatilgan talablarga javob berishi kerak.

5-jadval

O'quv stollarining funksional o'lchamlariga qo'yiladigan talablar

3-rasmga muvofiq o'quv stollarining funksional o'lchamlari nomi	O'quv stollarining o'sish raqamlari va o'lchamlari, mm					
	1	2	3	4	5	6
Ishchi yuzaning balandligi h_1	460	520	580	640	700	760
Stol usti ostidan uning chetida chiqadigan elementlarning poldan pastki chetigacha bo'lgan masofa (oyoqlar uchun joy balandligi), h_2 dan kam emas	350	410	470	530	590	650
Poldan tizzadan yuqorida joylashgan elementlarga bo'lgan masofa (tizzalarda bukilgan oyoqlar uchun joy balandligi), h_3 , kam emas	350	350	400	400	450	500
O'tirgan odamning oyoq kaftidan yuqorida joylashgan elementlarga poldan masofa (uzatilgan oyoqlar uchun joy balandligi), h_4 , kam emas	250	250	300	300	350	350
Ishchi yuzaning kengligi, t_1 , kam emas	450	500	500	500	500	500
Stolning chetidan o'tirgan odamning tarafidan uning tizzalari oldida chiqib turgan elementlarga bo'lgan masofa (oyoqlar uchun joy chuqurligi), t_2 , kam emas	300	300	300	350	400	400
Stolning chetidan o'tirgan odamning tarafidan uning oyoqlari kaftlari oldida chiqib turgan elementlarga bo'lgan masofa (oyoqlarni uzatib o'tirish uchun joy chuqurligi), t_3 , kam emas	400			450		
Ishchi yuzaning uzunligi, b_1 , kam emas: Bir kishilik stol ikki kishilik stol	600 1200			700 1300		
Bitta o'ringa stolning tayanch elementlari orasidagi masofa (oyoqlar uchun joy kengligi), b_2 , kam emas	420			450		



3-rasm. O'quv stoli chizmasi

10. O'quv stolining ustki qismi gorizontaal bo'lishi yoki uni gorizontaal tekislikdan qiyaligi 7° dan 16° gacha o'rnatish uchun moslamalari bo'lishi kerak. Ustki qismi qiyalik holatiga o'tkazilganida stol chetining o'quvchi tarafidan balandligi 10 mm dan oshmasligi kerak.

11. Agar o'quv stollarida tokcha (polka) bo'lsa, uning balandligi 60 mm dan kam bo'lmasligi kerak.

12. II tipdagi stollar balandligi bo'yicha sozlanishi kerak:

variant 1 - oltita o'sish raqamiga 1 - 6;

variant 2 - uchta o'sish raqamiga 1 - 3 va 4 - 6.

Ishchi yuzaning balandligi h_1 va stol usti ostidan uning chetida chiqadigan elementlarning poldan pastki chetigacha bo'lgan masofa (oyoqlar uchun joy balandligi) h_2 5-jadvalga muvofiq o'zgarishi kerak. Stollarning boshqa o'lchamlari quyidagi talablarga javob berishi kerak:

o'sish raqamlari 1 - 6 va 4 - 6 bo'lgan stollarda - 5-jadvalning 6-chi o'sish raqami bo'yicha o'lchamlar;

o'sish raqamlari 1 - 3 bo'lgan stollarda - 5-jadvalning 3-chi o'sish raqami bo'yicha o'lchamlar.

13. Ikki holatda - gorizontaal va qiya holatida o'rnatilishi mumkin bo'lgan stollarning ustki qismida ruchka va qalamlar uchun o'lchami 220x20x5 mm dan kam bo'lmagan chuqurchalar bo'lishi kerak.

O'tirgan odam tarafidan stol ustki qismining chetidan chuqurgacha bo'lgan masofa kamida 380 mm bo'lishi kerak.

Gorizontaal ustki qismli o'quv stollarini ruchka va qalam uchun chuqurchalarsiz yasashga ruxsat beriladi.

14. O'quv stoli ishchi yuzalarining yaltirash darajasi 49% dan oshmasligi kerak.

15. O'quv stoli ustki qismlarining burchaklari to'mtoq (silliqlangan) yoki radiusi 10 - 30 mm bo'lgan yumaloqlanishi kerak.

16. O'quv stullari ikki tipda bo'lishi kerak:

I - doimiy parametrlarga ega stullar;

II - sozlanuvchi parametrlarga ega stullar.

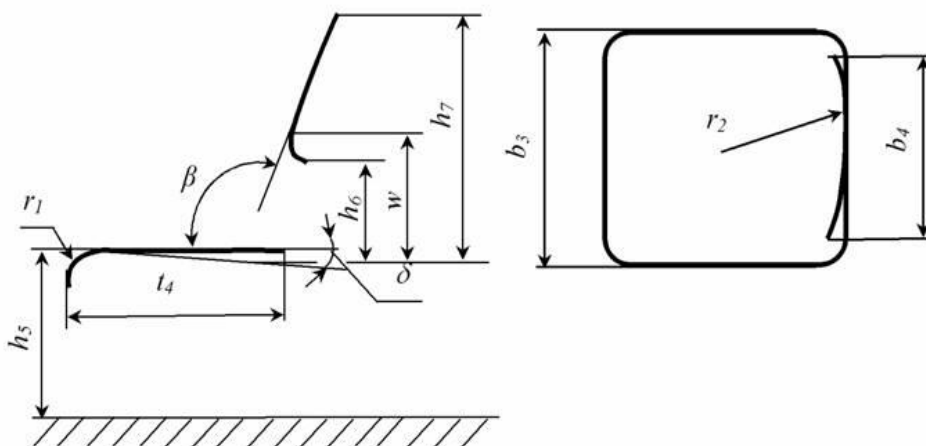
17. O'quv stullarining funksional o'lchamlari 6-jadvalda ko'rsatilgan talablarga javob berishi kerak.

O'quv stullarining funksional o'lchamlariga qo'yiladigan talablar

4-rasmga muvofiq o'quv stullarining funksional o'lchamlari nomi	O'quv stullarining o'sish raqamlari va o'lchamlari, mm					
	1	2	3	4	5	6
O'rindiq balandligi, h_5	260	300	340	380	420	460
O'rindiqlarning optimal chuqurligi * (ruxsat etilgan og'ish minus 20) t_4	260	290	330	360	380	400
O'rindiq kengligi, h_3 kam emas	250	270	290	320	340	360
Suyanchiqning egilish chizig'i balandligi w , ortiq emas	160	170	190	200	210	220
Suyanchiqning pastki chetining o'rindiq ustidagi balandligi, h_6	120	130	150	160	170	190
Suyanchiqning yuqori chetining o'rindiq ustidagi balandligi h_7 , ortiq emas	250	280	310	330	360	400
Suyanchiq kengligi b_4 , kam emas	250	250	250	280	300	320
O'rindiqlarning oldingi chetining egrilik radiusi, r_1	20 – 50					
Yuqoridan ko'rinishda (planda) suyanchiq radiusi, R_2 kam emas **	300					
O'rindiqlarning qiyalanish burchagi d , graduslarda	0 – 4					
Suyanchiqning qiyalanish burchagi β , graduslarda	95 – 106					

Izohlar: * O'rindiqlarning optimal chuqurligi - bu o'rindiqlarning old chetidan suyanchiqning eng qavariq qismigacha bo'lgan gorizontal o'lcham, stulning o'qi bo'ylab o'lchanadi va minimal o'rindiq chuqurligiga mos keladi.

** yuqoridan ko'rinishda (planda) radiusiga ega bo'lmagan tekis suyanchiqqa ruxsat beriladi.



4-rasm. O'quv stuli chizmasi

18. II tipdagi o'quv stullarida o'rindiq balandligi h_5 uchta o'sish raqamlariga moslashtirilishi kerak: 1 - 3 va 4 - 6.

O'sish raqami 1 – 3 gacha bo'lgan o'quv stullarida o'rindiqlarning kengligi b_3 , suyanchiq kengligi b_4 - o'sish raqami 3 ning normalariga, boshqa o'lchamlar - o'sish raqami 2 ning normalariga mos kelishi kerak. O'sish raqami 4-6 gacha bo'lgan o'quv stullarida o'rindiqlarning kengligi b_3 va suyanchiqning kengligi b_4 - o'sish raqami 6 ning normalariga, boshqa o'lchamlar – o'sish raqami 5 ning normalariga mos kelishi kerak.

19. O'rindiqlarning yuzasi tekis yoki chuqurlashtirilgan bo'lishi mumkin. Chuqurligi 10 mm dan oshmasligi kerak va o'rindiq chuqurligining orqa 2/3 qismini egallashi kerak. Eng chuqur qismi o'rindiqlarning old chetidan o'rindiq chuqurligining 3/4 qismida joylashgan nuqtaga to'g'ri kelishi kerak.

20. Poldan oldingi sargagacha (stul oyoqlarining ulagichi) yoki pronojkagacha bo'lgan masofa o'quv stul o'rindig'i balandligidan kamida 0,7 bo'lishi kerak.

21. O'quv stulining o'rindig'i va suyanchig'ining burchaklari to'mtoq (silliqlangan) yoki radiusi 13 - 30 mm bilan yumaloqlanishi kerak.

3-bob. Umumiy o'rta ta'lim muassasalarida o'quv jarayonini tashkil etish uchun mo'ljallangan stollarning funksional o'lchamlariga qo'yiladigan talablar

22. Umumiy o'rta ta'lim muassasalarida V sinf va undan yuqori sinf o'quvchilari uchun o'quv jarayonini tashkil etishga mo'ljallangan stol va stullarning funksional o'lchamlariga qo'yiladigan talablar ushbu ilovaning 2-bobda keltirilgan talablar asosida tartibga solinadi.

I-IV sinf o'quvchilari uchun umumiy o'rta ta'lim muassasalarida ikki tipdagi bir yoki ikki kishilik stollardan foydalanish mumkin:

I - doimiy parametrlar bilan;

II - sozlanuvchi parametrlar bilan.

I va II tipdagi stollar ikkita kichik tipda ishlab chiqariladi:

a – qopqoq(ustki qismi)ning doimiy qiyaligi bilan;

b - qopqoqning o'zgaruvchan qiyaligi bilan.

23. I tipdagi ish stollari to'rta o'sish guruhiga va 7-jadvalga muvofiq ularga mos keladigan mebel o'sish raqamlari 1 dan 4 gacha bo'linadi.

7-jadval

Stollarni o'sish guruhlariga bo'linishi va o'sish raqamlarining mos keladigan sonlari

O'sish guruhi, mm	O'rtacha balandligi, mm	Stolning o'sish raqami	Tamg'alash rangi
1000 dan 1150 gacha	1050	1	To'q sariq
1150 dan 1300 gacha	1200	2	Siyohrang
1300 dan 1450 gacha	1350	3	Sariq
1450 dan 1600 gacha	1500	4	Qizil

24. Stollarning funksional o'lchamlariga qo'yiladigan talablar 8-jadvalda ko'rsatilgan talablarga javob berishi kerak.

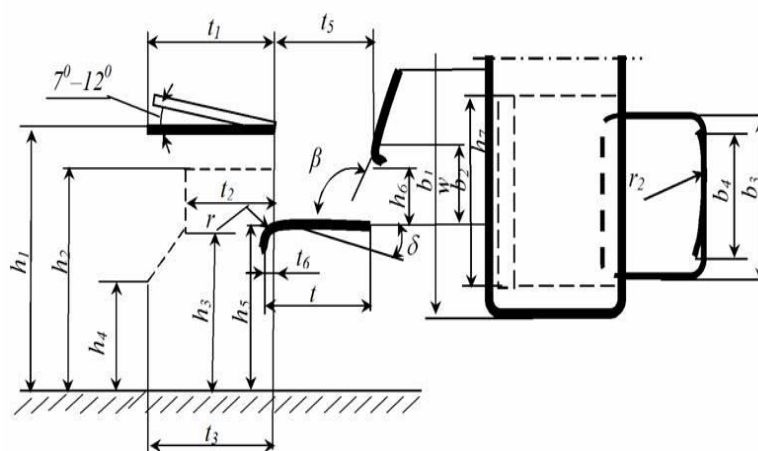
8-jadval

Stollarning funksional o'lchamlariga qo'yiladigan talablar

Stollarning funksional o'lchamlari 5-rasmga muvofiq	Stollar uchun o'sish raqamlari va o'lchamlari, mm
---	---

	1	2	3	4
Ishchi yuzaning balandligi h_1	460	520	580	640
Stol usti ostidan uning chetida chiqadigan elementlarning poldan pastki chetigacha bo'lgan masofa (oyoqlar uchun joy balandligi), h_2 dan kam emas	350	410	470	530
Poldan tizzadan yuqorida joylashgan elementlarga bo'lgan masofa (tizzalarda bukilgan oyoqlar uchun joy balandligi), h_3 , kam emas	350	350	400	400
O'tirgan odamning oyoq kaftidan yuqorida joylashgan elementlarga poldan masofa (uzatilgan oyoqlar uchun joy balandligi), h_4 , kam emas	250	250	300	300
Ishchi yuzaning kengligi, t_1 , kam emas	450	500	500	500
Ishchi yuzaning uzunligi, b_1 , kam emas: Bir kishilik stol ikki kishilik stol			600 1200	
Bitta o'ringa stolning tayanch elementlari orasidagi masofa (oyoqlar uchun joy kengligi), b_2 , kam emas			420 1020	
Stolning chetidan o'tirgan odamning tarafidan uning tizzalari oldida chiqib turgan elementlarga bo'lgan masofa (oyoqlar uchun joy chuqurligi), t_2 , kam emas			300	
Stolning chetidan o'tirgan odamning tarafidan uning oyoqlari kaftlari oldida chiqib turgan elementlarga bo'lgan masofa (oyoqlarni uzatib o'tirish uchun joy chuqurligi), t_3 , kam emas			400	
O'rindiqlik balandligi h_5	260	300	340	380
O'rindiqlik chuqurligi t_4	240	260	280	300
O'rindiqlik kengligi (bitta o'rindiqlik) b_3 , kam emas	250	270	290	320
Suyanchiqning egilish chizig'i balandligi w , ortiq emas	160	170	190	200
Suyanchiqning pastki chetining o'rindiqlik ustidagi balandligi, h_6	120	130	150	160
Suyanchiqning yuqori chetining o'rindiqlik ustidagi balandligi h_7 , ortiq emas	250	280	310	330
Suyanchiqning kengligi (bitta o'rindiqlik) b_4 , kam emas	250	250	250	280

O'rindiqning old chetidan suyanchiqning eng qavariq qismigacha bo'lgan masofa t_5	220	240	260	280
O'rindiqning oldingi chetining egrilik radiusi, r_1	20 – 50			
Yuqoridan ko'rinishida (planda) suyanchiq radiusi, R_2 kam emas **	300			
O'rindiqning qiyalanish burchagi d , graduslarda	0 – 4			
Suyanchiqning qiyalanish burchagi β , graduslarda	95 - 106			
Stolning chetidan o'tirgan odamning tarafidan o'rindiqning old chetigacha bo'lgan masofa t_6	- 40			



5-rasm. I-IV sinf o'quvchilari uchun mo'ljallangan stol chizmasi

25. II tipdagi stollar balandligi bo'yicha 1 dan 4 gacha bo'lgan to'rtta o'sish raqami bilan sozlanishi kerak. $h_1, h_2, h_3, h_4, h_5, h_6, h_7, t_5$ va w o'lchamlari 9-jadvalga muvofiq o'zgarishi kerak, qolgan o'lchamlar 4-chi o'sish raqami stolining normalariga mos bo'lishi kerak.

Quyidagi normalarga mos ravishda stolning chetidan o'tirgan tomondan suyanchiqning eng qavariq qismigacha doimiy balandlik va masofaga ruxsat etiladi: h_6 - 140 mm; h_7 - 300 mm dan oshmasligi kerak; h_5 - 250 mm va egilish chizig'ining balandligi w - 180 mm dan oshmaydi.

26. A kichik tipdagi stolning qopqog'i (ustki qismi) 5-rasmda ko'rsatilgan qiyalikka ega bo'lishi kerak. B kichik tipdagi stolning qopqoqlari gorizontal va $7 - 12^\circ$ burchak ostida o'rnatilishi kerak. Qiyalik holatiga o'tkazishda o'quvchiga qaragan qopqoq chetining balandligi pasayishi 10 mm dan oshmasligi kerak.

27. Qopqoqning qaytarma qismining kengligi, agar u mavjud bo'lsa, o'tirgan tomondan 160 - 180 mm bo'lishi kerak.

28. Talaba o'rindig'i stol ustida kamida $220 \times 20 \times 5$ mm o'lchamdagi ruchka va qalam uchun chuqurcha bilan jihozlangan bo'lishi kerak. Stol qopqog'ining chetidan o'tirgan odam tarafidan chuqurchaga qadar masofa kamida 380 mm bo'lishi kerak.

29. Stollar ishchi yuzalarining yaltirash darajasi 49% dan oshmasligi kerak.

30. Stol o'rindig'ining yuzasi tekis yoki chuqurlashtirilgan bo'lishi mumkin. Chuqurligi 10 mm dan oshmasligi kerak va o'rindiq chuqurligining orqa $2/3$ qismini

egallashi kerak. Eng chuqur qismi o'rindiqning old chetidan o'rindiq chuqurligining 3/4 qismida joylashgan nuqtaga to'g'ri kelishi kerak.

31. O'rindiq qopqog'ining va stol suyanchig'ining burchaklari to'mtoq (silliqlangan) yoki yuqoridan ko'rinishida (planda) radiusi 10 - 30 mm bilan yumaloqlanishi kerak.

4-bob. O'rta, o'rta maxsus, professional ta'lim muassasalarida o'quv jarayonini tashkil etish uchun mo'ljallangan laboratoriya stollarining funksional o'lchamlariga qo'yiladigan talablar

32. Umumiy o'rta, o'rta maxsus, kasb-hunar ta'limi muassasalarida o'quv jarayonini tashkil etish uchun mo'ljallangan laboratoriya stollari 9-jadvalga muvofiq uchta o'sish guruhiga va mos keladigan o'sish raqamlariga bo'linadi.

9-jadval

Laboratoriya stollarini o'sish guruhlariga bo'linishi va o'sish raqamlarining mos keladigan sonlari

O'sish guruhi, mm	O'rtacha balandlik, mm	Laboratoriya stollarining o'sish raqamlari	Tamg'alash rangi
1450 dan 1600 gacha	1500	4	Qizil
1600 dan 1750 gacha	1650	5	Yashil
1750 dan ortiq	1800	6	Moviy

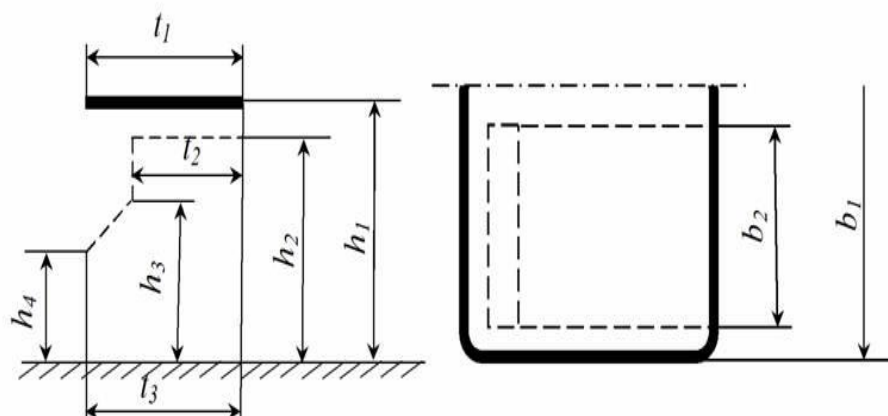
33. Laboratoriya stollarining funksional o'lchamlari 10-jadvalda ko'rsatilgan talablarga javob berishi kerak.

10-jadval

Laboratoriya stollarining funksional o'lchamlariga qo'yiladigan talablar

6-rasmga muvofiq laboratoriya stollarining funksional o'lchamlari nomi	Laboratoriya stollarining o'sish raqamlari va o'lchamlari, mm		
	4	5	6
Ishchi yuzaning balandligi h_1	640	700	760
Stol usti ostidan uning chetida chiqadigan elementlarning poldan pastki chetigacha bo'lgan masofa (oyoqlar uchun joy balandligi), h_2 dan kam emas	530	590	650
Poldan tizzadan yuqorida joylashgan elementlargacha bo'lgan masofa (tizzalarda bukilgan oyoqlar uchun joy balandligi), h_3 , kam emas	400	450	500
O'tirgan odamning oyoq kaftidan yuqorida joylashgan elementlarga poldan masofa (uzatilgan oyoqlar uchun joy balandligi), h_4 , kam emas	300	350	350
Ishchi yuzaning kengligi, t_1 , kam emas	500	500	600
	650	650	650
	700	700	700

Stolning chetidan o'tirgan odamning tarafidan uning tizzalari oldida chiqib turgan elementlargacha bo'lgan masofa (oyoqlar uchun joy chuqurligi), t_2 , kam emas	350	400	400
Stolning chetidan o'tirgan odamning tarafidan uning oyoqlari kaftlari oldida chiqib turgan elementlargacha bo'lgan masofa (oyoqlarni uzatib o'tirish uchun joy chuqurligi), t_3 , kam emas	400	450	450
Ishchi yuzaning uzunligi, b_1 , kam emas:	850-1000	850-1000	850-1000
bir kishilik stol	1000	1200	1200
ikki kishilik stol	1200	1800	1800
uch kishilik stol	1800		
Bitta o'ringa stolning tayanch elementlari orasidagi masofa (oyoqlar uchun joy kengligi), b_2 , kam emas	420	450	450



6-rasm. Laboratoriya stoli chizmasi

34. Rakovinalar, kranlar va boshqa jihozlar stol qopqog'ining (ustki qismining) o'quvchilarga qaragan chetidan kamida 230 mm masofada o'rnatilishi kerak.

35. Stol usti qoplamasi plastik yoki kimyoviy moddalarga chidamli materialdan tayyorlanishi kerak. Laboratoriya stoli qopqog'ining qirralari to'mtoq (silliqlangan) yoki yuqoridan ko'rinishida (planda) radiusi 10 - 30 mm bilan yumaloqlanishi kerak.

5-bob. O'rta, o'rta maxsus, professional ta'lim muassasalarida o'quv jarayonini tashkil etish uchun mo'ljallangan chet tili xonalari uchun stollarning funksional o'lchamlariga qo'yiladigan talablar

36. Chet tili xonalari uchun stollar ikki tipdan iborat bo'lishi kerak:

I - yopiq, akustik yarim kabinalar bilan;

II – ochiq, akustik yarim kabinasiz.

37. I va II tipdagi chet tili xonalari uchun stollar bir kishilik, ikki kishilik va ko'p seksiyali yasaladi.

38. Chet tili xonalari uchun stollar oltita o'sish guruhiga va 11-jadvalga muvofiq 1 dan 6 gacha bo'lgan mebel o'sish raqamlarining mos keladigan sonlariga bo'linadi.

Chet tili xonalari stollarini o'sish guruhlariga bo'linishi va o'sish raqamlarining mos keladigan sonlari

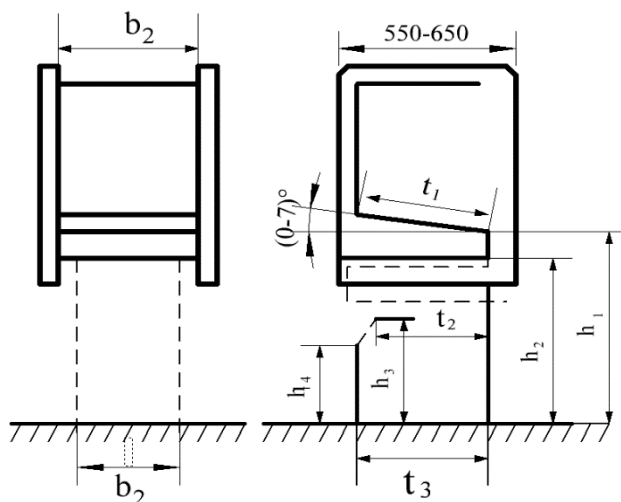
O'sish guruhi, mm	O'rtacha balandlik, mm	Stolning o'sish raqamlari	Tamg'alash rangi
1000 dan 1150 gacha	1050	1	To'q sariq
1150 dan 1300 gacha	1200	2	Siyohrang
1300 dan 1450 gacha	1350	3	Sariq
1450 dan 1600 gacha	1500	4	Qizil
1600 dan 1750 gacha	1650	5	Yashil
1750 dan ortiq	1800	6	Moviy

39. Chet tili xonalari uchun stollarning funksional o'lchamlari 12-jadvalda ko'rsatilgan talablarga javob berishi kerak.

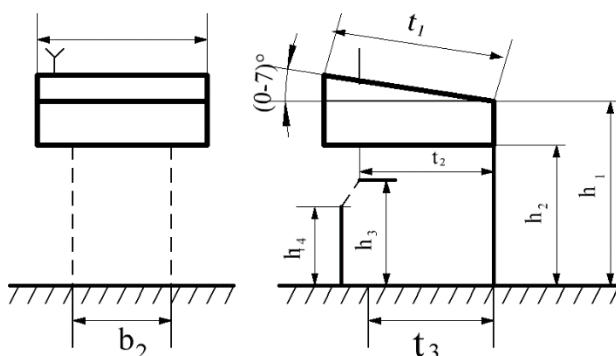
Chet tili xonalari uchun mo'ljallangan stollarning funksional o'lchamlariga qo'yiladigan talablar

7 va 8-rasmlarga muvofiq chet tili xonalari uchun stollarning funksional o'lchamlari nomi.	Chet tili xonalari uchun stollarning o'sish raqamlari va o'lchamlari, mm					
	1	2	3	4	5	6
Ishchi yuzaning balandligi h_1	460	520	580	640	700	760
Stol usti ostidan uning chetida chiqadigan elementlarning poldan pastki chetigacha bo'lgan masofa (oyoqlar uchun joy balandligi), h_2 dan kam emas	350	410	470	530	590	650
Poldan tizzadan yuqorida joylashgan elementlargacha bo'lgan masofa (tizzalarda bukilgan oyoqlar uchun joy balandligi), h_3 , kam emas	350	350	400	400	450	500
O'tirgan odamning oyoq kaftidan yuqorida joylashgan elementlarga poldan masofa (uzatilgan oyoqlar uchun joy balandligi), h_4 , kam emas	250	250	300	300	350	350
Ishchi yuzaning kengligi, t_1 , kam emas	500	500	500	500	500	500
Stolning chetidan o'tirgan odamning tarafidan uning tizzalari oldida chiqib turgan elementlargacha bo'lgan masofa (oyoqlar uchun joy chuqurligi), t_2 , kam emas	300	300	300	350	400	400
Stolning chetidan o'tirgan odamning tarafidan uning oyoqlari kaftlari oldida chiqib turgan elementlargacha bo'lgan	400	400	400	400	450	450

masofa (oyoqlarni uzatib o'tirish uchun joy chuqurligi), t_3 , kam emas						
Ishchi yuzaning uzunligi, b_1 , kam emas: bir kishilik stol ikki kishilik stol uch kishilik stol	600	600	600	600	600	600
Bitta o'ringa stolning tayanch elementlari orasidagi masofa (oyoqlar uchun joy kengligi), b_2 , kam emas	420	420	420	420	450	450



7-rasm. Chet tili sinf xonalari uchun akustik yarim yopiq kabinali stollar



8-rasm. Chet tili sinf xonalari uchun akustikasiz yarim ochiq kabinali stollar

40. Telefon va mikrofon to'plamini joylashtirish idishlarda tirgaklar yoki ilgaklar bilan ta'minlanadi. Tirgaklar yoki ilgaklar o'quvchining chap tomonida, o'tirgan tomondan stol usti chetidan kamida 350 mm masofada joylashgan bo'lishi kerak.

41. Chet tili xonalari stollari qopqog'ining qirralari to'mtoq (silliqlangan) yoki yuqoridan ko'rinishida (planda) radiusi 10 - 30 mm bilan yumaloqlanishi kerak.

6-bob. O'rta, o'rta maxsus, professional va oliy o'quv yurtlarida o'quv jarayonini tashkil etish uchun mo'ljallangan doskalarining funksional o'lchamlariga qo'yiladigan talablar

42. Ta'lim doskalari to'rt tipdan iborat:

I - bitta (bir tomonlama) yoki ikkita (ikki tomonlama) ishlaydigan yuzalari bo‘lgan oddiy o‘quv doskalari (9-rasm);

II - bir yoki bir nechta qo‘shimcha ishchi yuzalarga ega tavaqali o‘quv doskalari (10-11-rasmlar ikkita ko‘rinishda);

III - gorizontal harakatlanuvchi ishchi yuzalari bo‘lgan surma o‘quv doskalari (12-rasm);

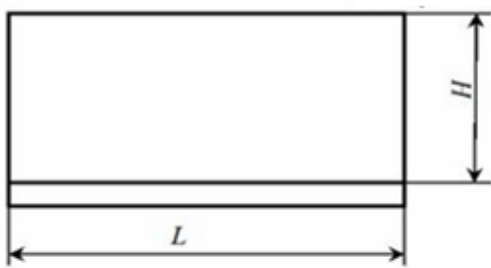
IV - elastik ishchi yuzasi bo‘lgan tasmasimon o‘quv doskalari (13-rasm);

43. Doskalarining funksional o‘lchamlari 13-jadvalda ko‘rsatilgan talablarga javob berishi kerak.

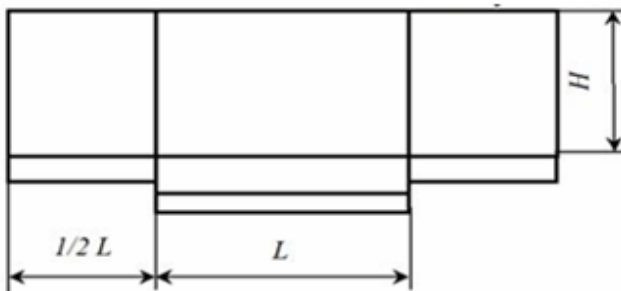
13-jadval

Doskalarining funksional o‘lchamlariga qo‘yiladigan talablar

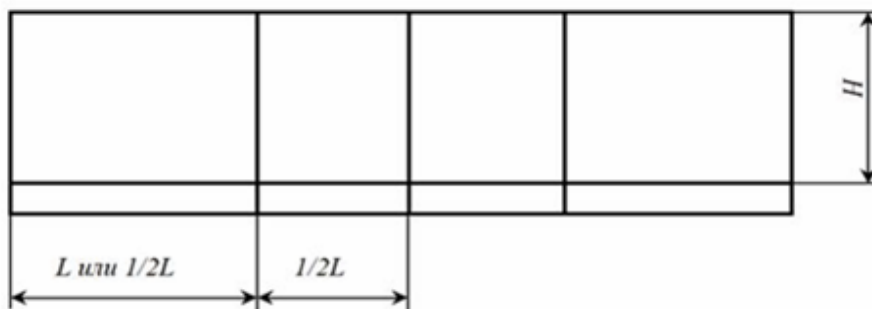
Doska turi	H (balandlik) 9-13-rasmlarga muvofiq	L (uzunlik) 9-13-rasmlarga muvofiq
I	800, 900, 1000, 1100, 1200, 1300	800, 900, 1000, 1100, 1200, 1500, 1600, 1700, 1800, 2000, 2400, 3000, 4000
II	900, 1000, 1100, 1200, 1300	1500, 1700, 1800, 2000, 2400
III	900, 1000, 1100, 1200, 1300	900, 1200, 1500, 1700, 1800
IV	1000, 1500, 2000	900-1000, 1300-1600, 1800- 2000



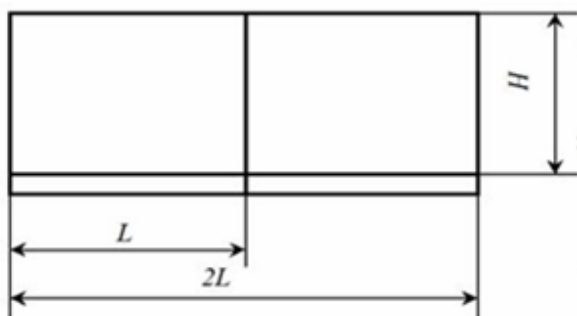
9-rasm. I- tipdagi o'quv doskasi



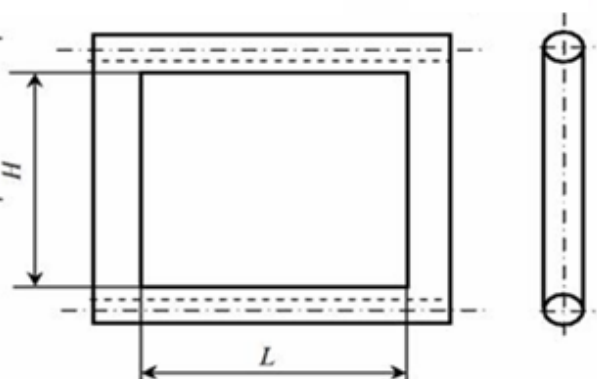
10-rasm. 1 bajarishda II- tipdagi o'quv doskasi



11- rasm. 2 bajarishda II- tipdagi o'quv doskasi



12- rasm. III- tipdagi o'quv doskasi



13- rasm. IV- tipdagi o'quv doskasi

Izoh: I, II, III o'quv doskalarining ishchi yuzalari o'lchamlari qoplamalarining qalinligini o'z ichiga oladi.

44. O'quv doskalarining ishchi yuzalari tekis va chiziqlar, pufakchalar, dog'lar, burmalar, qirilgan, ko'chgan joylardan va boshqa ko'rinadigan nuqsonlardan xoli bo'lishi kerak.

45. O'quv doskalarining ishchi yuzalari qoplamalari va ularning bezagi yuvish va dezinfeksiyalash vositalarini qo'shgan holda iliq suv bilan (+40 °C) artib olish imkoniyatini ta'minlashi kerak.

46. O'quv doskalarining ishchi yuzalari qoplamasi quyidagi talablarga javob berishi kerak:

butun maydon bo'ylab bir xil rangga ega bo'lish kerak;

jilosiz, bo'r yoki maxsus markerlar (doska qoplamasi rangiga qarama-qarshi) yordamida yozilgan matn va tasvirlarning o'qilishi, shuningdek, ularni nam shimgich yoki mato bilan osongina olib tashlash (o'chirish) imkoniyati bo'lishi kerak;

Qoplamaning rangi to‘q yashil, to‘q jigarrang, qora (aks ettirish koeffitsiyenti 20% dan ko‘p bo‘lmagan), oq (aks ettirish koeffitsiyenti 80% dan ko‘p bo‘lmagan) bo‘lishi kerak.

47. Magnit bilan mahkamlanadigan o‘quv qurollaridan foydalanish imkoniyatini ta‘minlash uchun o‘quv doskalarining ishchi yuzalari shisha emal, shisha keramika yoki bo‘yoqlar, maxsus magnit plastmassalar yoki boshqa materiallar bilan qoplangan yupqa qatlamli po‘lat bilan qoplanadi.

48. O‘quv doskalarining ishchi yuzasining pastki cheti bo‘ylab bo‘r changlarini saqlab qoladigan ochiq nov (lotok) joylashtirilishi kerak.

49. O‘rnatilgan proyeksion ekranli o‘quv doskalarini ishlab chiqarishda ekranlar doska ishchi yuzasining bir qismiga oq qoplama bilan joylashtiriladi.

50. O‘quv doskalar yordamida o‘rnatib qo‘yiladigan jadvallardan foydalangan holda yozish va grafik ishlarni bajarish uchun mo‘ljallangan ichiga shaffof jilovsiz yuzalar o‘rnatilgan o‘quv doskalarini ishlab chiqarishga ruxsat beriladi.

51. I tipdagi harakatlanuvchi doskalar va II tipdagi sinf doskalarining aylantiruvchi elementlari ikki tomonlama bo‘lishi kerak.

52. Statsionar o‘quv doskalarining konstruksiyasi ularni ishonchli mahkamlash imkoniyatini ta‘minlashi kerak.

53. Ko‘chma o‘quv doskalarining konstruksiyasi ish paytida ularning barqaror va harakatsiz holatini ta‘minlashi kerak.

54. Ish paytida o‘quvchi tegib turadigan o‘quv doskalarining elementlari, shuningdek, doskalarining old yuzasiga chiqadigan qo‘shimcha materiallarda qirilgan joylar bo‘lmasligi, qoliplangan qismlarning qirralari va yon tomonlari to‘mtoq bo‘lishi kerak, payvandlangan choklar yaxshilab tozalanishi kerak.

55. Barcha turdagi ko‘tarma o‘quv doskalari vertikal ravishda, III tipdagi doskaning ikki yoqqa suriladigan elementlari gorizontol ravishda, bemalol, buzilishsiz va tiqilib qolmasdan harakatlanishi kerak. II tipdagi doskalarda oshiq-moshiqdagi tavaqalarning o‘z-o‘zidan aylanishini oldini olish uchun qurilmalar bo‘lishi kerak.

56. Ta‘lim doskalarida ishchi yuzaning qayishtirilishi uning diagonal uzunligining 1 m ga 5 mm dan oshmasligi kerak.

O'quv asbob-uskunalari va
anjomlarining xavfsizligi to'g'risidagi
texnik reglamentga

6-ILOVA

Ta'lim muassasalarida mebel uchun mexanik xavfsizlik talablari

Ko'rsatkich nomi	Ko'rsatkich qiymatlari
Maktabgacha ta'lim muassasalarida o'quv jarayonini tashkil etishga mo'ljallangan stollar	
Barqarorlik, kgf, kam emas: vertikal yuk massali stollar uchun gorizontal yuk: 10 kg gacha, shu jumladan, 10 kg dan ko'p	10,0 1,0 3,0
Statik yuk ostida mustahkamlik: egilishi, mm, ortiq emas	10,0
Zarbli yuk ostida mustahkamlik: Yukning tushish balandligi, mm	80,0
Qattiqlik: deformatsiya *, mm, ortiq emas: 0, 00, 1 o'sish raqamlari uchun 2, 3 o'sish raqamlari uchun	5,0 7,5
Gorizontal yuk ostida chidamlilik: yuklash sikllari deformatsiya *, mm, ortiq emas: 0, 00, 1 o'sish raqamlari uchun 2, 3 o'sish raqamlari uchun	5000 7,5 10,0
Maktabgacha ta'lim muassasalarida o'quv jarayonini tashkil etishga mo'ljallangan stullar	
Barqarorlik, kgf, kam emas: 00.0 o'sish raqamlari uchun 1, 2, 3 o'sish raqamlari uchun	20 14
Stul o'rindig'ini metall karkasga biriktirish mustahkamligi, yuklash sikllari	o'ttiz
Stulning qoplama suyanchig'ini metall karkasga biriktirish mustahkamligi, kgf 1, 2, 3 o'sish raqamlari uchun	60
Duradgorlik, egilib yelimgan va aralash konstruksiyali stullarning chidamliligi, chayqatish sikllari: 1, 2, 3 o'sish raqamlari uchun deformatsiya, mm, ortiq emas	12000 2,0

Umumiy o'rta, o'rta maxsus, professional ta'lim muassasalarida o'quv jarayonini tashkil etish uchun mo'ljallangan stollar (shu jumladan, chet tili xonalari, laboratoriya stollari uchun)	
Stollarning barqarorligi, kgf, kam emas: bir kishilik ikki kishilik	40 60
Qattiqlik darajasi, kgf /mm, kam emas	2,5
Stollarning chidamliligi, kgf, kam emas: bir kishilik ikki kishilik	200 300
Chidamlilik: yuklash sikllari kgf/mm, kam emas	600 2,0
Orqa devorni biriktirish mustahkamligi, sikllari	600
Umumiy o'rta, o'rta maxsus, professional ta'lim muassasalarida o'quv jarayonini tashkil etish uchun mo'ljallangan stollar	
Barqarorlik, darajalar, kgf, kam emas	14
Stulning qoplama suyanchig'ini karkasga biriktirish mustahkamligi, kgf: o'sish raqamlari 1, 2, 3 stollar uchun o'sish raqamlari 4, 5, 6 stollar uchun	60 80
Stul o'rindig'ini karkasga biriktirish mustahkamligi, sikllar o'sish raqamlari 1, 2, 3 stollar uchun o'sish raqamlari 4, 5, 6 stollar uchun	50 30
Yog'och stullarning chidamliligi: chayqatish sikllari: deformatsiya, mm, ortiq emas shipli birikmalarda boshqa turdagi birikmalarda	12000 2 3
Umumiy o'rta ta'lim muassasalarida o'quv jarayonini tashkil etish uchun mo'ljallangan stollar	
Stollarning mustahkamligi, kgf, kam emas: bir kishilik ikki kishilik	200 300
Qattiqligi, kgf/mm, kam emas	2,5
Chidamliligi: yuklash sikllari, kgf/mm, kam emas	600 2,0
Orqa devorni biriktirish mustahkamligi, sikllari	600

O'rindiq ustidagi suyanchiqni karkasga biriktirilishi va mustahkamligi, Kgf	80
O'rindiqni karkasga biriktirilishi va mustahkamligi, Sikllar	50

* Egilib yelimgan tayanchli va metall oyoqli stollarning, shuningdek, plastmassadan tayyorlangan stollarning deformatsiyasi normaga solinmaydi, nuqsonlar mavjudligi vizual tarzda baholanadi.